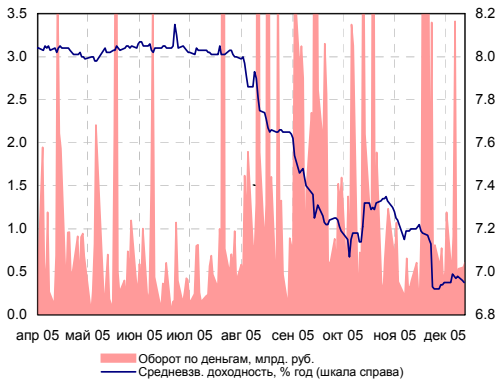
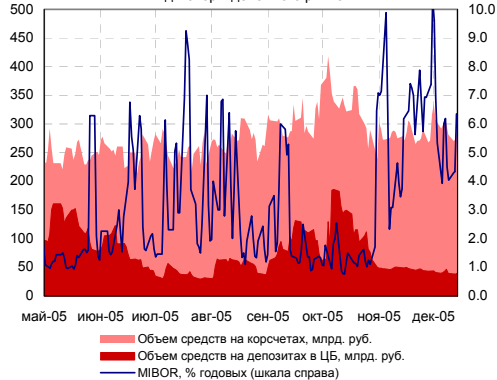


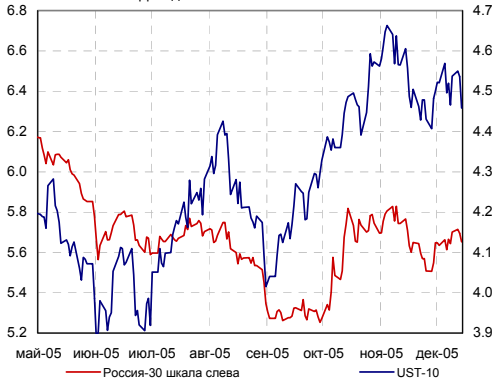
Индикаторы рынка ГКО-ОФЗ



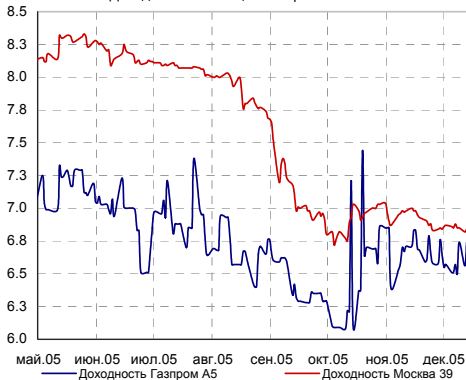
Индикаторы денежного рынка



Доходности России-30 и UST-10



Доходности облигаций Газпрома и Москвы



### ИНДИКАТОРЫ ДОЛГОВОГО РЫНКА

Индексы	Значение	Изм-е	Выпуск	Покупка	Продажа	Изм-е	УТМ, %	
RUB/USD	28.66	-0.0525	ОФЗ 45001	102.92	103.21	0.05	5.67	
EUR/USD	1.1986	0.0066	ОФЗ 46001	107.50	107.65	-0.10	6.07	
MIBOR, %	6.35	2.01	ОФЗ 46014	109.15	109.50	0.00	6.80	
ОСТАТКИ НА К/С В ЦБ, МЛРД. РУБ.	292.8	3.3	МГор39-об	111.80	111.94	0.05	6.83	
НЕФТЬ (URALS)	56.99	0.53	Мос.обл.5в	109.60	109.66	-0.05	6.91	
ЗОЛОТО	505.4	-13.1	СамарОбл 2	0.00	0.00	0.00	6.99	
EMBI+	365.2	0.62	НижгорОбл2	105.00	105.30	-0.05	7.76	
EMBI+ СПРЕД	240	-1	ГАЗПРОМ А4	104.40	104.65	0.20	7.05	
EMBI+RUSSIA	423.27	0.74	Евросеть-1	101.49	101.59	-0.07	12.13	
EMBI+RUSSIA СПРЕД	113	-3	ЦУН 01 обл	100.63	100.89	0.09	13.22	
MICEX RCBI	101.65	-0.04%	ЮТК-01 об.	102.80	103.50	-0.49	10.80	
MICEX ОБЪЕМЫ, МЛН. РУБ.	БИРЖА	РПС	РЕПО	РОССИЯ 30	111.75	112.38	0.34	5.65
КОРПОРАТИВНЫЕ	848.07	2514.46	3864.97	UST 10	100.39	100.44	0.62	4.45
МУНИЦИПАЛЬНЫЕ	205.73	462.77	3211.10	ГАЗПРОМ 13	119.98	120.49	0.54	6.15
ГОСУДАРСТВЕННЫЕ	9993.39		БАНК МОСКВЫ 09	104.30	104.97	0.25	6.69	

### ВНУТРЕННИЙ ДОЛГОВОЙ РЫНОК

► Вчера котировки на внутреннем долговом рынке вновь снизились. По итогам торгов негосударственные облигации в среднем подешевели на 0,06%, государственные облигации в среднем упали на 0,1%.

Внимание участников рынка было отвлечено на достаточно крупные объемы первичных размещений, на фоне чего активность на вторичном рынке была невелика. Однако сюрпризов вчерашние размещения не преподнесли. Как и ожидалось ранее, спрос на новые корпоративные облигации не был большим, а ставки на аукционах определились с хорошей премией относительно вторичного рынка.

Наибольшим интересом у участников рынка на вчерашних аукционах пользовались ОФЗ 46018 (погашение 24.11.2021г), доразмещение которых проводил ЦБ. Объем спрос на аукционе составил 14,16 млрд. рублей, при планируемом объеме эмиссии в 8 млрд. рублей. В результате Центральный Банк реализовал почти весь ранее запланированный объем, однако для этого была предложена неплохая (для ОФЗ) премия по доходности (около 7 пунктов). Таким образом, вчера банки получили неплохую возможность вложить свободные денежные средства. Стоит отметить, что на фоне возможного обострения ситуации на денежном рынке, привлекательность аукционов по ОФЗ может возрасти, т.к. последнее время ЦБ очень активно развивает кредитование банков посредством аукционов РЕПО.

#### ПЕРВИЧНЫЙ РЫНОК - ВЕТЕР КРЕПЧАЕТ

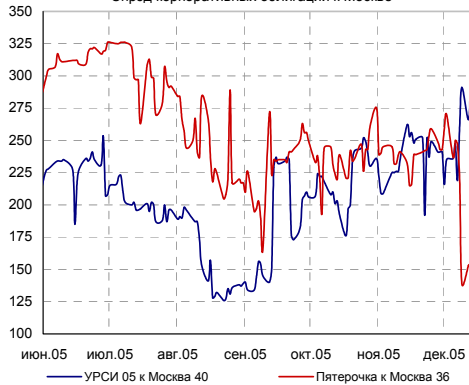
На рынке корпоративных облигаций вчера основное внимание участников рынка было сосредоточено на размещении четвертого выпуска ЮТК на сумму 5 млрд. рублей. По итогам дня ЮТК удалось разместить свои облигации на сумму 4,64 млрд. рублей. Ставка купонного дохода на первый год обращения была определена в размере 10,5% годовых, что соответствует доходности на уровне 10,6% годовых. Таким образом, новый выпуск ЮТК не привлек огромного интереса со стороны инвесторов. Учитывая длину новых облигаций, мы полагаем, что определенная вчера ставка не в полной мере отражает кредитные риски эмитента. Напомним, что вчера мы отмечали, что участие в аукционе имеет смысл, только под доходность выше 10,6-10,7% годовых, т.к. в противном случае, более привлекательной операцией является покупка более коротких выпусков ЮТК. Однако после вчерашнего размещения привлекательность коротких выпусков ЮТК может возрасти, т.к. по планам компании все привлеченные средства планируется направить на рефинансирование короткой задолженности.

Сегодня на первичном рынке корпоративных облигаций появится РЖД с предложением своих 1,5-годовых облигаций на сумму 10 млрд. рублей. По прогнозам организаторов доходность нового выпуска РЖД определится на

Спрэд России-30 к UST-10, б.п.



Спрэд корпоративных облигаций к Москве



## Корпоративный сегмент

## Лидеры оборотов

	Обороты, млн. руб. (Биржа + РПС)	Изменение стоимости, %	
ФСК ЕЭС-02	327.55	0.01	↑
ЦентрТел-4	256.73	-0.45	↓
СалютЭнерг	204.56	0.04	↑
ГАЗПРОМ А6	199.93	-0.20	↓
АИЖК 1об	155.25	0.05	↑
СЗТелекЗоб	125.30	0.15	↑
РЖД-02обл	113.17	-0.05	↓
САНОС-02об	99.79	-0.20	↓
АВТОВАЗ об	82.39	0.01	↑
Лукойл2обл	81.02	-0.15	↓

## Лидеры роста/падения

Рост, %		Падение, %
4.99	БанкСОЮЗ01	
2.75	НижЛенИнв	
2.13	Полиметал1	
1.00	Вагонмаш 1	
0.93	МГТС-04 об	
	Балтимор01	-2.79
	Кедр-01	-1.90
	Кедр-01	-1.90
	Хлебзвд28	-1.60
	ПИТ-Инв-01	-1.30

уровне 6,7% годовых. По нашей оценке данный уровень включает премию в размере до 10 пунктов относительно уровней вторичного рынка. Учитывая солидный синдикат банков, участвующих в размещении, результаты аукциона окажутся, скорее всего, на уровне прогнозов. Однако стоит отметить, что из-за достаточно короткого срока обращения нового выпуска облигаций РЖД их большая часть попадет в портфели крупных инвесторов, которые предпочтут держать облигации до погашения.

## ВНЕШНИЙ ДОЛГОВОЙ РЫНОК

## ► US-TREASURIES – РАЛЛИ ПРОДОЛЖАЕТСЯ.

Рост котировок us-treasuries продолжился вчера днем после того как ФРС фактически объявила, что закончит повышать ставку в 2006 г. Несмотря на то, что рынок пока точно не знает на каком уровне остановится ФРС - 4,5% или 4,75%, или 5,0%, инвесторы открыли новый сезон для ралли в долгосрочных облигациях. Это означает, что кривая доходности us-treasuries станет инвертивной уже в ближайшее время. В настоящее время, например, доходности 2-х и 5-ти летних us-treasuries торгуются с одной доходностью 4,36% годовых. Доходность 10-летних бумаг составляет 4,44% годовых, 30-летних – 4,64% годовых.

**ТОРГОВЫЙ БАЛАНС.** Другим фактором, который стимулировал рост котировок us-treasuries, вчера стала публикация статистики торгового баланса США за октябрь. Результирующий показатель – сальдо торгового баланса – оказался гораздо хуже ожиданий экономистов. В октябре его значение составило - 68,89 млрд. долл. по сравнению с показателем сентября на уровне -\$66,0 млрд. Ранее, согласно опросу, проведенному REUTERS, экономисты ожидали улучшения показателей торгового баланса и сокращения отрицательного значения сальдо торгового баланса до -\$63,0 млрд.

В октябре импорт вырос на 2,7% до \$176,43 млрд. по сравнению с ростом экспорта на уровне 1,7%. Отрицательное сальдо выросло несмотря на умеренное увеличение отрицательного торгового сальдо с Китаем и снижение средней стоимости нефти с \$57,32 за баррель в сентябре до \$56,29.

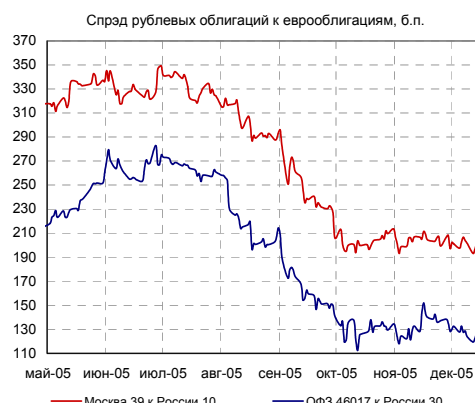
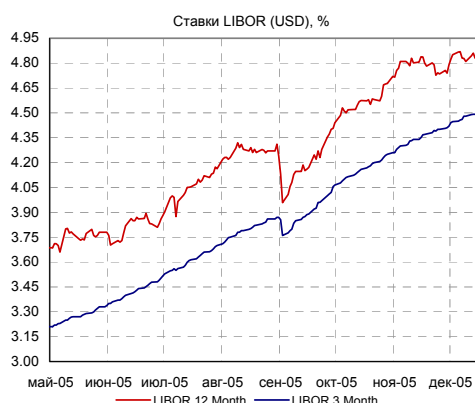
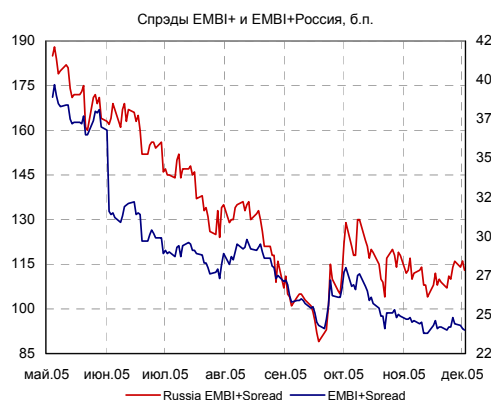
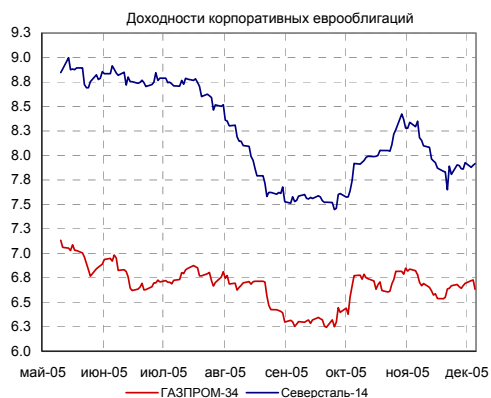
Основным «драйвером», который привел к ухудшению показателей, стал торговый баланс США с Европой, отрицательное сальдо которого выросло по итогам октября почти на 20,0% и составил -\$12,1 млрд. долл. при том, что курс доллара к евро вырос в то же время на 0,35%.

Рост отрицательного сальдо торгового баланса страны должно быть профинансировано дополнительным притоком капитала в США. Рынок us-treasuries представляет один из сегментов финансового рынка США, который принимает часть иностранных финансовых потоков. Мы полагаем, что в случае продолжения роста отрицательного торгового баланса, рынок us-treasuries будет чувствовать себя весьма неплохо, оставаясь одним из приоритетных активов для иностранных инвесторов.

**СЕГОДНЯ.** Тем не менее, данные по динамике цен на импорт и экспорт в ноябре, которые также были опубликованы вчера, позволяют предположить, что отрицательное сальдо торгового баланса может сократиться в ноябре. Так, снижение импортных цен составило по итогам ноября -1,7% по сравнению с ростом в октябре на 0,3%. Снижение экспортных цен составило 0,9%, по сравнению с ростом на 0,7% в октябре. Это позволяет предположить, что снижение потребительских цен в ноябре, которая будет опубликована сегодня, окажется выше ожиданий. Так, согласно опросу REUTERS, рост базового показателя индекса потребительских цен, без учета цен на энергоносители и продовольствие, составит как и в предыдущем месяце +0,2%. Ожидается, что снижение основного индекса потребительских цен в октябре составит около 0,4%.

► **EMERGING MARKETS.** Рост стоимости базовых активов привел к аналогичному росту в еврооблигациях emerging markets. При этом величина рискованной премии в доходностях еврооблигаций emerging markets практически не изменилась. Индекс EMBI+ вырос на 0,62%, а значение его спреда не изменилось и составило 242 б.п. Индекс еврооблигаций EMBI+Мексика вырос на 0,49%, а значение его спреда выросло на 2 б.п. и составило 126 б.п. Индекс EMBI+Бразилия прибавил 0,68%, а значение спреда не изменилось и составило 311 б.п.

► **ТУРЦИЯ.** Рейтинговое агентство Moody's Investors Service повысило суверенный рейтинг Турции по обязательствам в иностранной валюте с «Ва3» с «В1». Прогноз изменения рейтинга – «стабильный». Индекс EMBI+Турция вырос на 0,64%, а значение спреда также не изменилось и составило 219 б.п.



► **РОССИЙСКИЕ ЕВРООБЛИГАЦИИ** не изменили общей динамике внешних долговых рынков. Индекс EMBI+Россия вырос на 0,74%, а спрэд индекса сузился на 1 б.п. до 114 б.п. Сегодня с утра еврооблигации «Россия-30» торгуются на уровне 112,188/112,250 процентов от номинала при спрэде к UST-10 на уровне 115 б.п.

## НОВОСТИ ЭМИТЕНТОВ ДОЛГОВОГО РЫНКА

► **ВТБ.** По сообщению агентства REUTERS, Внешторгбанк разместил FRN на сумму \$1 млрд. сроком обращения 21 месяц. Доходность при размещении составила трехмесячный LIBOR + 0,75%. Лид-менеджерами выпуска выступили ABN AMRO, BNP Paribas, Citigroup и JP Morgan.

► **СЕВКАБЕЛЬ-ФИНАНС** разместила второй выпуск своих облигаций на конкурсе на сумму 948,2 млн. рублей при эмиссии в 1,0 млрд. рублей. Ставка купонного дохода на первый год обращения была определена в размере 11,5% годовых.

## ЭКОНОМИКА/ПОЛИТИКА

► **ВВП.** Росстат опубликовал первую оценку ВВП за 3-ий квартал. Согласно представленным данным, номинальный объем ВВП в третьем квартале 2005 года составил 5990,4 млрд. рублей (\$210 млрд.), что на 29% превышает объем ВВП за аналогичный период предыдущего года. По итогам девяти месяцев номинальный объем ВВП равнялся 15385 млрд. рублей (\$546 млрд.), что на 27,8% больше, чем в январе-сентябре 2005 года.

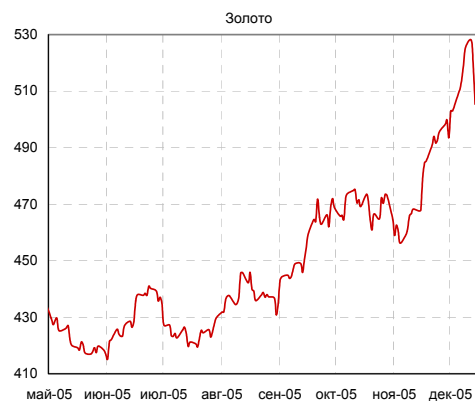
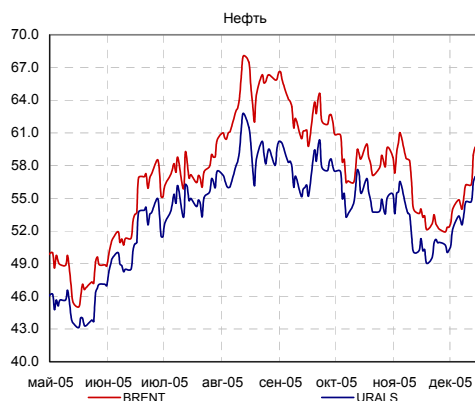
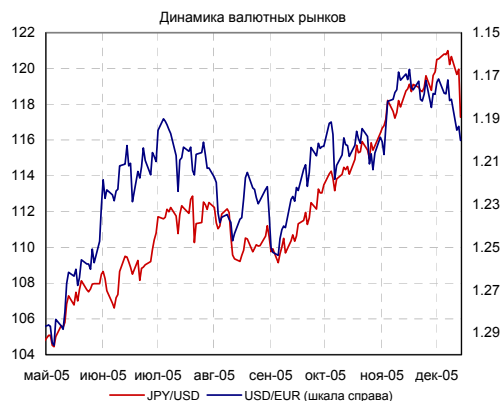
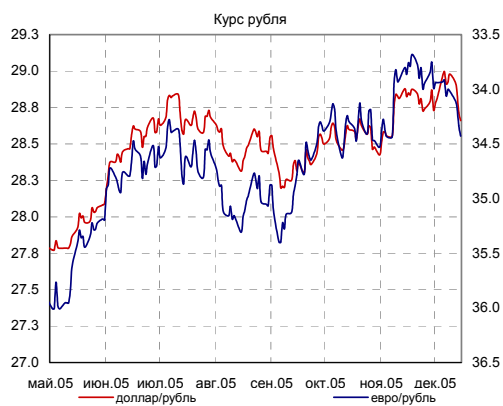
Реальный рост ВВП в третьем квартале составил 7,0% по сравнению с третьим кварталом 2005 года. Напомним, что в первом квартале рост ВВП оценивался в 5,2%, во втором квартале – 6,1%. Росстат не приводит оценки роста ВВП по итогам 9 месяцев. Ранее Минэкономразвития оценивало рост ВВП за 10 месяцев на уровне 5,9% к аналогичному периоду 2004 года.

Для нас цифры за третий квартал стали приятным сюрпризом. Наши консервативные оценки (мы оценивали рост ВВП в 2005 году на уровне 5,5%) базировались на слабой динамике промышленного сектора. Улучшения ситуации в промышленности за последние месяцы действительно не произошло, однако рост в сфере услуг, поддержанный увеличением реальных доходов населения, превзошел самые смелые прогнозы. Вторым ключевым фактором ускорения экономики стали достаточно высокие темпы роста инвестиций, что связано с высокой инвестиционной активностью государственных монополий. Похоже, что по итогам года рост ВВП составит не менее 6%, а в номинальном выражении объем ВВП может превысить 21 трлн. рублей.

Наш прогноз ВВП на 2006 год составляет 6,5%. В номинальном выражении мы оцениваем ВВП на уровне 25,2 трлн. рублей (\$884 млрд.).

## КРЕДИТНЫЕ РЕЙТИНГИ

► **ВБД.** Standard & Poor's присвоило рейтинг «ruA+» по национальной шкале РФ планируемому выпуску облигаций ОАО «Вимм-Билль-Данн Продукты Питания» на сумму 3 млрд. рублей.



## КАЛЕНДАРЬ СОБЫТИЙ НА ДОЛГОВОМ РЫНКЕ

Дата	Событие
<b>СЕГОДНЯ</b>	Уплата ЕСН, страховых взносов
20 дек 05	Уплата НДС
26 дек 05	Выходной день в США. (Рождество)
26 дек 05	Уплата акцизов, налога на добычу полезных ископаемых
28 дек 05	Уплата налога на прибыль
31 янв 07	Очередное заседание комиссии FOMC. Рассмотрение вопроса об изменении учетной ставки.

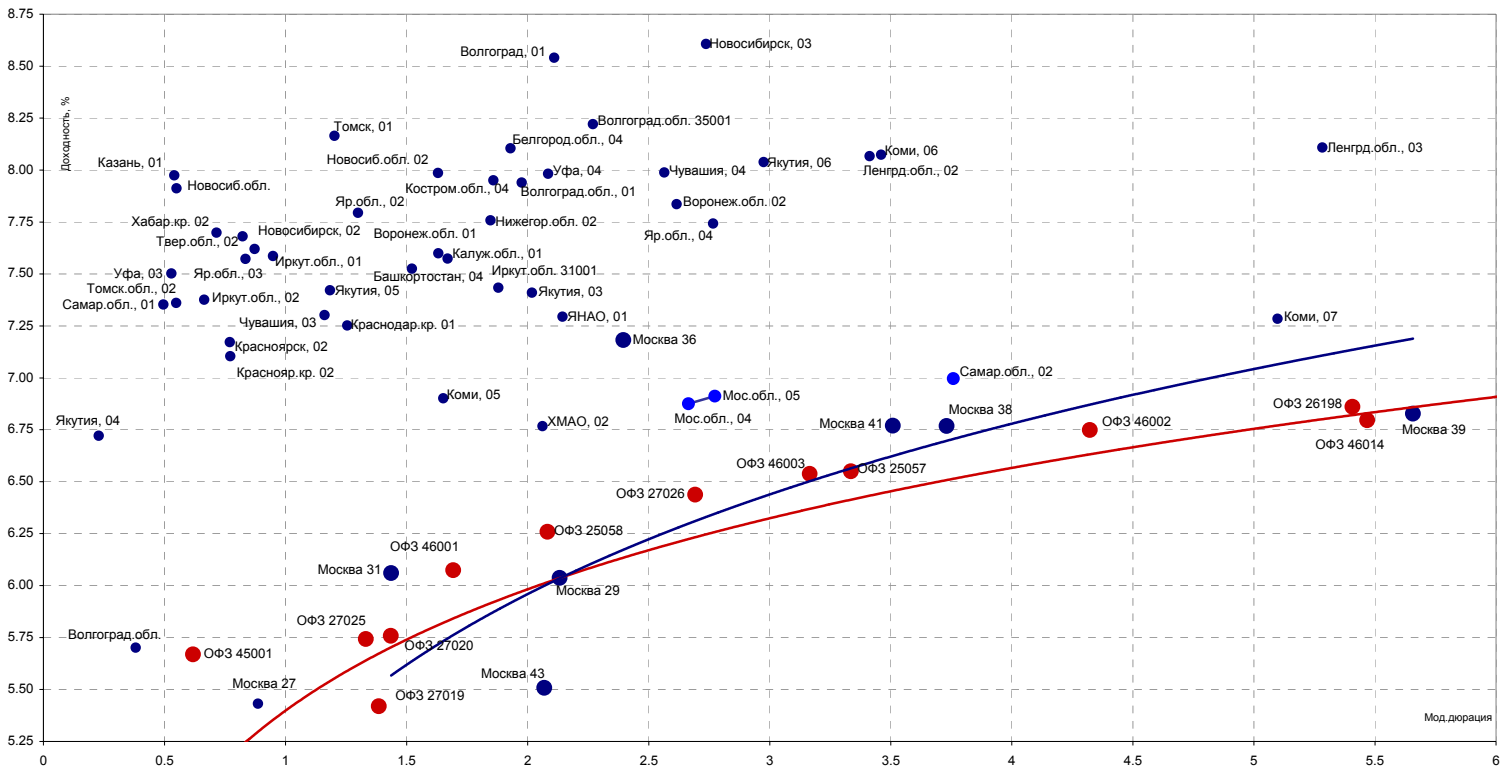
## КАЛЕНДАРЬ ПЕРВИЧНОГО РЫНКА

Дата	Эмитент, серия выпуска	Объем, млн.	Срок обращения
<b>СЕГОДНЯ</b>	РЖД, 04	10 000	1,5 года
16 дек 05	ФСК ЕЭС, 03	7 000	3 года
16 дек 05	Моссельпром Финанс, 01	1 000	3 года/ 1,5
16 дек 05	Сибкакадембанк, 02	1 500	3 года/ 1,5
16 дек 05	КИТ Финанс, 01	2 000	3 года
16 дек 05	РуссНефть, 01	7 000	5 лет/ 3 года
20 дек 05	Автоприбор, 01	500	3 года/ 1,5
20 дек 05	Марийский НПЗ - Финанс, 01	800	3 года/ 1,5
20 дек 05	Мясная корпорация Евросервис, 01	1 500	2 года/ год
20 дек 05	Группа Нитол, 01	1 000	3 года/ год
20 дек 05	НМЗ им. Кузьмина, 01	1 200	4 года/ 1,5
20 дек 05	Новосибирская область, 34013	2 500	4 года
20 дек 05	Одинцовский р-н МО, 31001	200	1 год
20 дек 05	Пятерочка-финанс, 02	3 000	5 лет
20 дек 05	Терна - Финанс, 01	500	3 года/ год
21 дек 05	Вимм-Билль-Данн, 02	3 000	5 лет
21 дек 05	Московское областное ипотечное агентство, 01	1 500	5 лет
22 дек 05	Нижне-Ленское-Инвест, 02	550	3,5 года/ 1,5
22 дек 05	Мособлгаз-финанс, 01	1 000	3 года
25 дек 05	ИК Элемтэ, 02	600	4 года

## СТАТИСТИКА США

Дата	Показатель	Посл. период	Ожидаемое значение	Прошрое значение	Фактическое значение
1 дек 05	Индекс Деловой активности (ISM manufacturing)	ноя.05	58.50	59.10	58.10
2 дек 05	Статистика рынка труда - Число новых рабочих мест (Non-farm payrolls)	ноя.05	210	56 000	215
2 дек 05	Статистика рынка труда - Уровень безработицы (Unemployment)	ноя.05	5.00%	5.00%	5.00%
5 дек 05	Индекс Деловой активности (ISM Services)	ноя.05	59.00	60.00	58.50
13 дек 05	Розничные продажи (Retail sales), m-t-m	ноя.05	0.50%	0.30%	0.30%
13 дек 05	Retail sales, исключая автомобили, m-t-m	ноя.05	0.20%	0.80%	-0.30%
14 дек 05	Торговый баланс (сальдо, млрд. долл. )	окт.05	-63.00	-66.00	-68.89
14 дек 05	Импортные цены	ноя.05	-0.50%	0.30%	-1.70%
14 дек 05	Экспортные цены	ноя.05	0.20%	0.70%	-0.90%
<b>СЕГОДНЯ</b>	Инфляция - Индекс потребительских цен (CPI)	ноя.05	-0.40%	0.20%	
<b>СЕГОДНЯ</b>	Инфляция, без учета цен на энергоносители и продовольствие (core CPI)	ноя.05	0.20%	0.20%	
<b>СЕГОДНЯ</b>	Real Earnings	ноя.05		0.40%	
<b>СЕГОДНЯ</b>	Счет движения капитала (Capital Net Flow), млрд. долл.	окт.05	80.0	101.90	
20 дек 05	Инфляция в промышленном секторе (PPI)	ноя.05		0.70%	
20 дек 05	Инфляция - Core PPI (очищенная от влияния цен на продовольствие и энергетику)	ноя.05		-0.30%	
21 дек 05	Финальная оценка ВВП (GDP-final)	3 кв.05		4.30%	

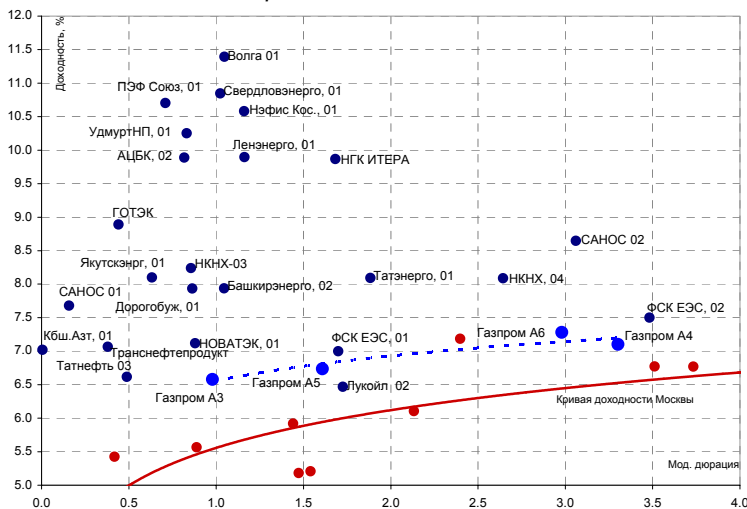
Кривая доходности субфедеральных и муниципальных облигаций



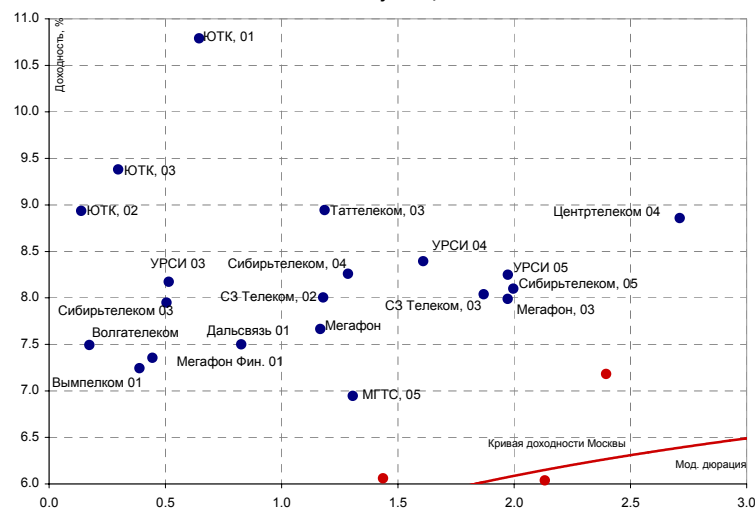
Источники: REUTERS, расчеты Банка Москвы

Кривые доходностей корпоративных облигаций

Топливо-энергетический и химический комплекс

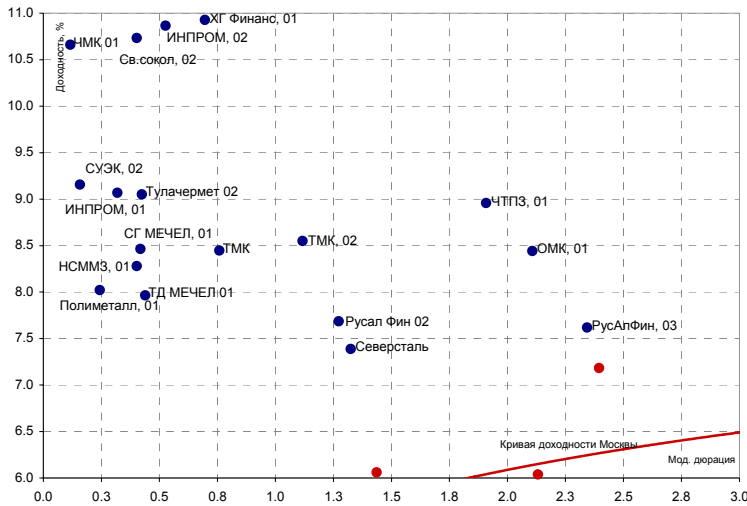


Телекоммуникации

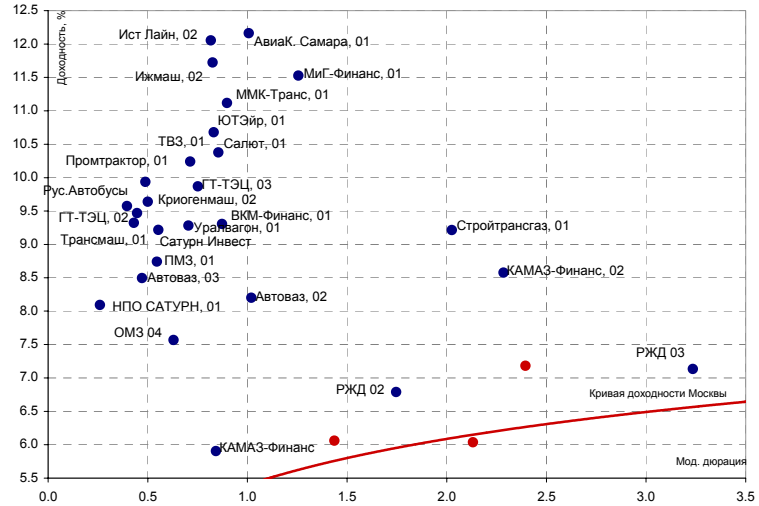


Источники: REUTERS, расчеты Банка Москвы

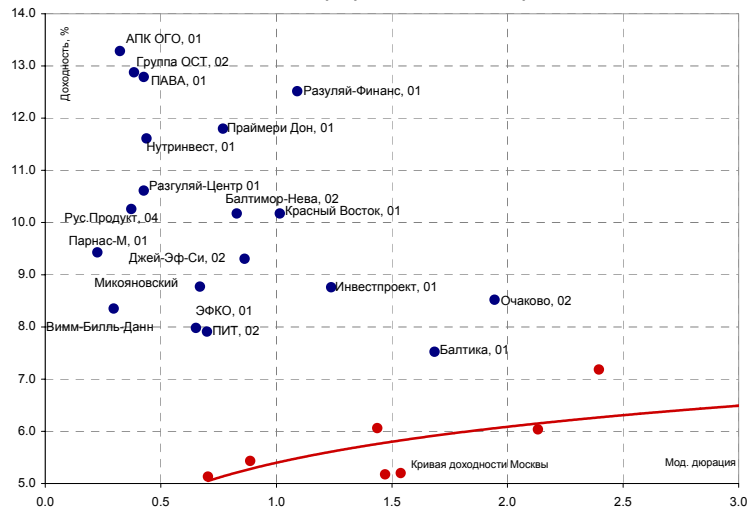
**Металлургия и горно-рудный сектор**



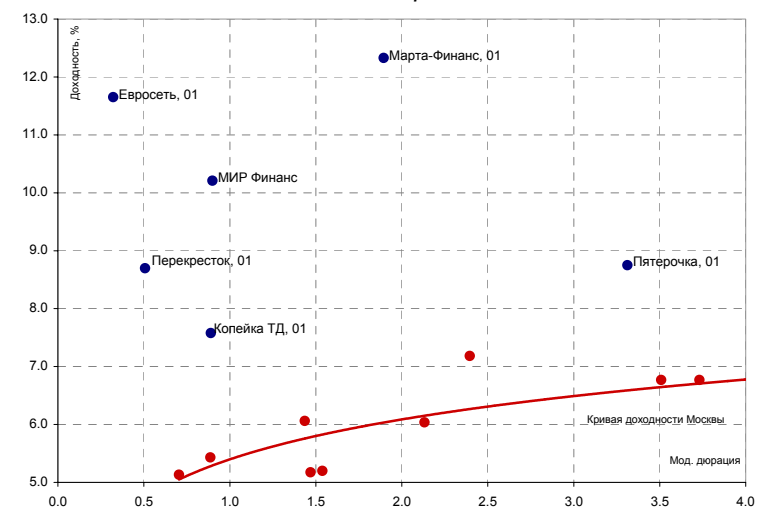
**Машиностроение и транспорт**



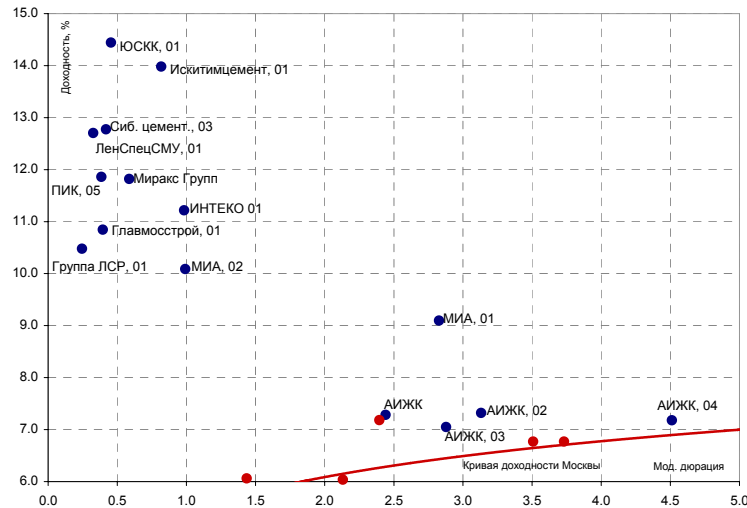
**Пищевой и агропромышленный сектора**



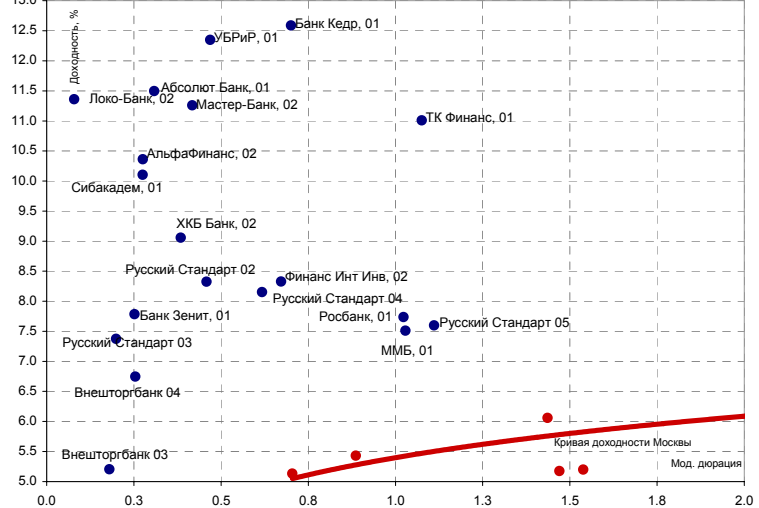
**Розничная торговля**



**Строительный сектор**



**Финансовый сектор**



Источники: REUTERS, расчеты Банка Москвы





ЭМИТЕНТЫ	ОБЪЕМЫ		ПОГАШЕНИЕ/ ВЫКУП		Оферта	Дней до погашения	ЦЕНА		ИЗМЕНЕНИЕ, %			ДОХОДНОСТЬ, %			ДЮРАЦИЯ		
	Оборот млн. руб.	Объем млн. руб.	Купон, %	Погашение			Покупка	Продажа	день	неделя	месяц	НКД	Текущая	К погаш.	К оферте	Дюр. лет.	Мод. дюр.
<b>Итоги торгов муниципальными облигациями</b>																	
Волгоград, 01	0.00	400	10.20	17.07.2008	-	946	103.10	103.50	0.05	-0.11	0.19	15.37	9.89	8.54	-	2.29	2.11
Казань, 01	0.00	750	10.50	21.07.2006	-	219	101.56	101.74	0.00	-0.25	-0.03	15.53	10.33	7.97	-	0.58	0.54
Казань, 02	0.00	1000	10.00	11.04.2007	-	483	102.65	102.90	0.00	-0.15	0.00	16.99	9.74	8.06	-	1.24	1.15
Красноярск, 02	0.00	630	12.50	27.10.2006	-	317	104.47	104.65	0.00	-0.27	-0.52	16.78	11.95	7.17	-	0.83	0.77
Красноярск, 05	0.00	1000	6.19	18.10.2008	-	1039	99.75	99.85	0.00	-0.20	-0.02	9.67	6.20	7.65	-	2.60	2.42
Новосибирск, 02	4.17	1500	12.00	07.12.2006	-	358	104.20	104.50	-0.10	-0.42	-0.19	2.63	11.51	7.62	-	0.94	0.87
Новосибирск, 03	0.00	1000	4.95	14.07.2009	-	1308	111.35	111.70	0.31	-0.22	0.00	21.16	4.43	8.61	-	2.97	2.74
Томск, 01	0.00	300	13.00	22.11.2007	-	708	104.00	106.25	0.00	6.29	0.28	4.99	12.32	8.16	-	1.30	1.20
Уфа, 03	0.00	400	10.03	18.07.2006	-	216	101.36	101.57	0.00	0.05	-0.14	40.66	9.88	7.50	-	0.57	0.53
Уфа, 04	2.33	500	10.03	03.06.2008	-	902	104.75	104.85	0.00	-0.29	0.15	2.20	9.56	7.98	-	2.25	2.08
<b>Итоги торгов субфедеральными облигациями</b>																	
Башкортостан, 04	0.01	500	8.02	13.09.2007	-	638	100.50	0.00	0.00	0.00	-0.15	19.78	7.94	7.53	-	1.64	1.52
Белгородская обл., 04	2.46	320	14.50	29.04.2008	-	867	102.50	113.00	0.04	-0.13	-0.35	18.27	12.88	8.10	-	2.09	1.93
Белгородская обл., 03	0.00	300	19.00	20.12.2005	-	6	0.00	0.00	0.00	0.00	-2.72	44.25	18.98	12.36	-	0.02	0.01
Волгоградская обл.	0.00	400	11.99	14.05.2006	-	151	0.00	0.00	0.00	-0.24	0.24	1.15	11.70	5.70	-	0.40	0.38
Волгоградская обл., 01	0.00	600	13.00	11.06.2009	-	1275	0.00	0.00	0.00	-0.68	0.14	64.47	11.95	7.94	-	2.13	1.98
Волгоградская обл. 35001	13.32	700	13.00	17.06.2010	-	1646	109.00	109.50	0.13	-0.23	-0.09	71.95	11.91	8.22	-	2.46	2.27
Воронежская обл. 01	0.00	600	13.00	15.12.2007	-	731	110.15	110.60	0.00	0.00	-8.02	32.41	11.78	7.60	-	1.76	1.63
Воронежская обл. 02	0.00	500	13.00	18.06.2009	-	1282	0.00	0.00	0.00	0.48	0.09	64.82	11.36	7.84	-	2.82	2.62
Иркутская обл., 01	3.61	700	11.00	22.07.2007	-	585	103.06	103.15	-0.09	-0.10	-0.19	31.01	10.67	7.59	-	1.02	0.95
Иркутская обл., 02	6.12	750	10.00	07.09.2006	-	267	101.84	101.98	-0.44	-0.23	1.32	9.80	7.38	-	0.71	0.66	
Иркутская обл. 31001	0.00	1500	10.00	17.12.2009	-	1464	104.25	104.50	0.00	0.29	0.00	24.93	9.57	7.43	-	2.02	1.88
Калужская обл., 01	0.00	300	11.46	24.12.2007	-	740	0.00	0.00	0.00	0.00	3.80	54.32	11.03	7.57	-	1.80	1.67
Коми, 05	0.92	500	15.00	24.12.2007	-	740	111.50	113.00	-3.84	-0.22	0.00	33.29	13.30	6.90	-	1.77	1.65
Коми, 06	0.74	700	14.00	14.10.2010	-	1765	117.20	118.90	-0.21	-0.34	-0.83	23.40	11.86	8.07	-	3.74	3.46
Коми, 07	0.12	1000	12.00	22.11.2013	-	2900	107.60	109.60	3.23	0.00	0.09	6.90	10.59	7.28	-	5.47	5.10
Костромская обл., 04	10.42	800	13.00	11.03.2008	-	818	106.15	108.10	0.09	0.00	-0.28	0.36	12.03	7.95	-	2.01	1.86
Красноярский край, 02	0.00	1500	10.95	26.10.2006	-	316	103.30	103.40	0.10	0.10	-0.38	15.60	10.60	7.10	-	0.83	0.77
Краснодарский край, 01	0.00	605	10.50	15.05.2007	-	517	103.83	104.28	0.00	-0.43	0.10	8.34	10.10	7.25	-	1.35	1.25
Ленинградская обл., 02	6.24	800	14.01	08.12.2010	-	1820	124.76	125.25	-0.99	0.40	0.37	69.47	11.23	8.07	-	3.69	3.41
Ленинградская обл. 03	0.00	1300	13.50	05.12.2014	-	3278	0.00	0.00	0.00	-0.39	1.17	66.58	10.55	8.11	-	5.71	5.28
Московская обл., 03	0.08	1000	11.00	19.08.2007	-	613	107.30	109.50	5.17	1.38	0.37	34.96	9.73	3.02	-	1.54	1.50
Московская обл., 05	32.59	12000	10.00	30.03.2010	-	1567	109.60	109.66	-0.05	0.09	0.64	14.59	9.12	6.91	-	2.97	2.77
Московская обл., 04	10.80	9600	11.00	21.04.2009	-	1224	112.78	112.90	0.00	0.05	0.40	15.07	9.75	6.87	-	2.85	2.66
Нижегородская обл. 01	2.01	1000	11.80	01.11.2006	-	322	103.21	104.30	-1.91	0.67	-0.56	13.58	11.51	9.11	-	0.84	0.77
Нижегородская обл. 02	3.44	2500	10.49	02.11.2008	-	1054	105.07	105.30	-0.05	-0.07	-0.14	11.78	9.99	7.76	-	1.99	1.85
Новосибирская обл.	0.71	1500	13.50	27.07.2006	-	225	103.35	103.60	-0.04	-0.09	-0.15	16.64	13.05	7.91	-	0.59	0.55
Новосибирская обл. 02	0.55	2000	13.30	29.11.2007	-	715	110.00	110.08	0.02	-0.32	0.00	4.74	12.09	7.99	-	1.76	1.63
Самарская обл., 01	0.52	2370	12.00	04.07.2006	-	202	0.00	102.60	-5.09	0.49	-0.82	23.34	11.70	7.35	-	0.53	0.50
Самарская обл., 02	0.00	2000	6.82	09.09.2010	-	1730	0.00	0.00	0.00	0.00	0.00	16.82	6.82	7.00	-	4.02	3.76
Тверская обл., 02	1.74	1000	16.90	23.11.2006	-	344	108.50	108.90	0.05	-0.71	-9.67	9.26	15.58	7.68	-	0.89	0.82
Томская обл., 02	1.02	500	12.00	27.07.2006	-	225	102.33	102.50	-0.11	0.24	-0.84	45.70	11.73	7.36	-	0.59	0.55
Томская обл., 03	0.00	600	11.00	13.10.2007	-	668	105.20	105.54	0.00	-5.03	-0.09	18.68	11.00	10.73	-	1.68	1.52
Хабаровский край, 02	0.38	700	11.00	05.10.2006	-	295	102.25	102.40	-0.14	-0.06	-0.53	21.10	10.76	7.70	-	0.77	0.71
ХМАО, 02	0.01	5000	12.00	27.05.2008	-	895	101.85	111.90	0.00	0.00	0.63	5.92	10.72	6.77	-	2.20	2.06
Чувашия, 03	0.00	500	9.50	13.04.2007	-	485	102.50	103.00	0.13	0.29	-1.96	16.40	9.22	7.30	-	1.25	1.16
Чувашия, 04	0.00	750	12.33	27.03.2009	-	1199	112.75	113.00	0.00	-0.09	-0.53	26.69	10.93	7.99	-	2.77	2.56
Якутия, 03	0.00	800	12.00	17.06.2008	-	916	0.00	0.00	0.00	-1.67	-0.23	27.95	10.82	7.41	-	2.17	2.02
Якутия, 04	0.00	1000	14.00	16.03.2006	-	92	0.00	0.00	0.00	-0.15	-0.68	34.52	13.78	6.72	-	0.24	0.23
Якутия, 05	1.54	2000	9.00	21.04.2007	-	493	101.80	102.20	-0.08	0.10	0.05	13.56	8.84	7.42	-	1.27	1.18
Якутия, 06	10.77	2000	10.00	13.05.2010	-	1611	107.00	107.45	-0.33	0.42	-0.14	7.40	9.33	8.04	-	3.21	2.98
ЯНАО, 01	5.91	1800	11.00	03.08.2008	-	963	107.25	107.50	0.05	-0.37	0.47	39.48	10.25	7.29	-	2.30	2.14
Ярославская обл., 02	2.42	1000	13.28	03.07.2007	-	566	107.71	107.81	-0.36	0.05	0.14	25.83	12.32	7.79	-	1.40	1.30
Ярославская обл., 03	0.73	1000	12.00	17.11.2006	-	338	103.90	104.10	-0.05	0.34	0.34	6.21	11.54	7.57	-	0.90	0.84
Москва 32	0.07	4000	10.00	25.05.2006	-	162	102.00	102.48	-4.56	-2.24	-0.50	5.21	10.27	17.18	-	0.44	0.37
Москва 37	2.59	3900	10.00	23.09.2006	-	283	103.75	104.00	-0.19	1.08	-0.85	22.47	9.64	5.13	-	0.74	0.70
Москва 27	0.00	4000	15.00	20.12.2006	-	371	0.00	0.00	0.00	-0.72	0.49	34.93	13.70	5.43	-	0.93	0.89
Москва 42	0.00	3000	10.00	13.08.2007	-	607	106.00	0.00	0.00	0.37	0.45	8.49	9.28	5.17	-	1.55	1.47
Москва 31	2.87	5000	10.00	20.05.2007	-	522	106.32	106.55	-0.22	0.05	0.34	10.68	9.41	6.06	-	1.52	1.44
Москва 40	0.00	4000	10.00	26.10.2007	-	681	107.00	107.30	0.00	0.23	0.19	22.74	9.24	5.20	-	1.62	1.54
Москва 43	0.00	5000	10.00	17.05.2008	-	885	109.06	109.10	1.14	-1.27	-0.09	7.40	9.06	5.51	-	2.18	2.07
Москва 29	3.50	5000	10.00	05.06.2008	-	904	108.71	109.15	0.14	0.01	-0.22	2.47	9.16	6.04	-	2.26	2.13
Москва 36	0.00	4000	10.00	16.12.2008	-	1098	0.00	0.00	0.00	-3.27	0.05	49					

ЭМИТЕНТЫ	ОБЪЕМЫ		ПОГАШЕНИЕ/ ВЫКУП			ЦЕНА		ИЗМЕНЕНИЕ, %			ДОХОДНОСТЬ, %			ДЮРАЦИЯ			
	Оборот, млн. руб.	Объем, млрд. руб.	Купон, %	Погашение	Оферта	Дней до погашения	Покупка	Продажа	день	неделя	месяц	НКД	Текущая	К погаш.	К оферте	Дюр. лет.	Мод. дюр.
<b>Итоги торгов корпоративными облигациями</b>																	
<b>Нефть и газ</b>																	
ГАЗПРОМ А4	5.43	5000	8.22	10.02.2010	-	1519	104.40	104.65	0.19	0.06	0.63	26.80	7.86	7.04	-	3.53	3.30
ГАЗПРОМ А5	0.00	5000	7.58	09.10.2007	-	664	101.55	0.00	0.00	-0.28	0.30	13.29	7.46	6.73	-	1.71	1.61
ГАЗПРОМ А6	20.00	5000	7.22	06.08.2009	-	1331	99.90	100.02	-0.20	0.09	0.49	24.73	7.22	7.35	-	3.19	2.98
НГК ИТЕРА	0.00	2000	9.75	07.12.2007	-	723	100.00	100.15	0.00	0.05	-0.30	1.87	9.73	9.87	-	1.85	1.68
Лукойл 02	0.00	6000	7.15	17.11.2009	20.11.2007	1434	101.21	101.50	-0.15	0.10	-0.01	4.31	7.06	-	6.55	1.83	1.72
НОВАТЭК, 01	0.00	1000	9.40	30.11.2006	-	351	0.00	101.70	0.00	0.00	0.44	3.35	9.20	7.11	-	0.94	0.88
Татнефть 03	0.00	1500	12.00	01.07.2006	-	199	102.30	103.00	0.00	0.00	-0.68	54.58	11.66	6.59	-	0.52	0.49
0	0.00	0	0.00	00.01.1900	00.01.1900	0	0.00	0.00	0.00	0.00	0.00	0.00	0.00	0.00	0.00	0.00	0.00
<b>Химия и нефтехимия</b>																	
Амтелшинпром, 01	0.00	600	19.00	23.12.2005	-	9	100.19	100.29	0.00	0.12	-0.59	90.05	18.93	3.28	-	0.02	0.02
АЦБК-Инвест, 02	0.00	500	11.80	20.05.2008	21.11.2006	888	0.00	105.00	0.00	0.49	-0.29	7.11	11.57	-	9.88	0.90	0.81
Дорогобуж, 01	0.00	900	9.90	11.06.2008	13.12.2006	910	0.00	101.89	0.00	0.01	0.00	49.36	9.71	-	7.93	0.93	0.86
Куйбышевазот, 01	0.00	600	9.00	15.06.2006	15.12.2005	183	0.00	0.00	0.00	0.01	-0.39	22.19	9.00	-	5.23	0.00	0.00
НИКОСХИМ, 01	0.00	750	15.00	14.12.2006	-	365	0.00	0.00	0.00	-0.15	-0.48	74.38	14.96	14.20	-	0.90	0.79
НКНХ-03	0.00	2000	8.00	01.09.2007	-	626	0.00	0.00	0.00	0.00	0.00	2.85	8.00	8.24	-	0.92	0.85
НКНХ, 04	0.00	1500	9.99	26.03.2012	02.04.2009	2294	105.40	105.95	0.00	0.00	-0.05	19.71	9.44	-	8.09	2.86	2.64
Нэфис Косметикс, 01	0.00	400	10.50	22.04.2007	-	494	100.00	100.40	0.00	0.00	0.10	15.53	10.48	10.58	-	1.28	1.16
САНОС 01	0.00	300	14.00	13.02.2006	-	61	100.97	101.12	0.00	-0.49	-0.49	46.79	13.86	7.59	-	0.17	0.16
САНОС 02	12.58	3000	10.00	10.11.2009	13.11.2007	1427	104.70	105.00	-0.19	-0.24	-0.38	7.95	9.54	8.71	-	3.32	3.06
УдмуртНП, 01	3.87	1500	9.50	01.09.2008	01.12.2006	992	99.15	99.39	-0.35	0.00	-0.70	27.59	9.57	-	10.67	0.91	0.83
<b>Электроэнергетика</b>																	
Башкирэнерго, 02	0.01	500	9.50	22.02.2007	-	435	100.50	101.60	-0.29	0.05	0.35	28.89	9.35	8.21	-	1.13	1.04
Ленэнерго, 01	0.30	3000	10.25	19.04.2007	-	491	100.65	100.75	0.05	-0.35	-0.25	15.45	10.17	9.85	-	1.27	1.16
Свердловэнерго, 01	1.46	500	11.50	01.03.2007	-	442	100.65	0.00	-0.35	0.00	0.15	32.77	11.43	11.18	11.18	1.13	1.02
Татэнерго, 01	15.42	1500	9.65	13.03.2008	-	820	102.70	103.00	-0.68	0.00	0.00	23.79	9.39	8.44	-	2.03	1.87
ФСК ЕЭС, 01	3.15	5000	8.80	18.12.2007	-	734	103.46	103.60	0.05	-0.20	-0.05	42.43	8.49	6.97	-	1.81	1.70
ФСК ЕЭС, 02	0.10	7000	8.25	22.06.2010	-	1651	103.30	103.50	0.01	-0.07	0.05	38.20	7.98	7.50	-	3.74	3.48
Якутскэнерго, 01	0.04	400	14.00	31.08.2006	-	260	0.00	103.50	-0.58	0.00	-0.57	39.89	13.53	8.96	-	0.68	0.62
<b>Связь</b>																	
Волгателеком	19.71	1000	13.00	21.02.2006	-	69	100.95	101.25	-0.10	-3.52	-0.45	8.19	12.87	7.57	-	0.19	0.18
Вымпелком 01	0.20	3000	9.90	16.05.2006	-	153	0.00	104.30	0.05	0.00	-0.34	7.87	9.80	7.26	-	0.42	0.39
Дальсвязь 01	0.01	1000	13.00	15.11.2006	-	336	0.00	107.80	0.00	-0.09	-1.13	9.97	12.39	7.52	-	0.89	0.83
МГТС 04	0.13	1000	10.00	22.04.2009	26.04.2006	1225	101.08	101.67	0.92	-0.97	0.25	13.42	9.81	-	4.53	0.36	0.35
МГТС, 05	0.00	1500	8.30	25.05.2010	29.05.2007	1623	0.00	102.10	0.00	0.00	0.00	3.41	8.14	-	6.95	1.40	1.31
Мегафон Финас 01	0.22	1500	11.50	07.06.2006	-	175	0.00	101.90	0.00	0.00	-0.63	2.21	11.29	7.38	-	0.48	0.45
Мегафон	26.88	1500	9.28	11.04.2007	-	483	101.90	102.15	-0.10	-0.29	0.49	16.02	9.08	7.67	-	1.26	1.17
Мегафон, 03	23.68	3000	9.25	15.04.2008	-	853	102.90	0.00	-0.19	-0.15	0.24	14.45	8.98	7.99	-	2.13	1.97
РТК-ЛИЗИНГ, 04	0.00	2250	9.69	08.04.2008	13.04.2006	39546	100.38	100.75	0.00	-0.16	0.02	14.44	9.62	-	72.41	0.33	0.19
Сибирьтелеком 03	0.00	1530	14.50	14.07.2006	-	212	103.41	104.00	0.00	-0.34	-0.38	60.38	13.98	7.98	-	0.55	0.51
Сибирьтелеком, 04	0.00	2000	12.50	05.07.2007	-	568	106.21	107.01	0.00	-0.33	0.37	54.79	11.76	8.27	-	1.39	1.29
Сибирьтелеком, 05	0.00	3000	9.20	25.04.2008	-	863	102.10	102.65	0.29	-0.34	-0.05	11.85	8.96	8.10	-	2.16	2.00
СЗ Телеком, 02	1.00	1500	7.50	03.10.2007	-	658	99.60	99.70	0.14	0.00	-0.50	14.38	7.53	8.00	-	1.28	1.18
СЗ Телеком, 03	0.00	3000	9.25	24.02.2011	28.02.2008	1898	102.60	103.00	0.15	-0.07	-0.05	3.29	8.99	-	8.04	2.02	1.87
СМАРТС, 02	0.07	500	10.00	26.06.2007	26.06.2006	559	99.95	99.99	-0.01	0.79	0.76	46.85	10.00	-	15.22	0.51	0.44
СМАРТС, 03	0.50	1000	14.10	29.09.2009	03.10.2006	1385	99.90	100.00	0.05	0.15	0.06	27.43	14.11	-	14.66	0.77	0.67
Таттелеком, 03	6.17	600	11.75	06.05.2007	-	508	103.00	104.70	0.00	0.00	-0.43	10.62	11.30	8.95	-	1.29	1.19
УРСИ 03	3.17	3000	14.25	18.07.2006	-	216	103.50	104.00	-0.45	-0.18	-0.62	57.78	13.77	8.20	-	0.56	0.52
УРСИ 04	3.11	3000	9.99	01.11.2007	-	687	103.10	104.00	-0.34	0.00	0.51	11.22	9.70	8.40	-	1.75	1.61
УРСИ 05	31.71	2000	9.19	17.04.2008	-	855	101.90	102.90	0.20	-0.78	0.39	13.85	8.98	8.25	-	2.14	1.97
Центртелеком 03	16.07	2000	12.35	15.09.2006	-	275	102.80	103.10	-0.29	-0.12	-0.33	30.11	11.98	8.15	-	0.73	0.67
Центртелеком 04	71.09	5623	13.80	21.08.2009	-	1346	115.85	116.05	-0.39	0.06	0.34	44.61	11.91	8.86	-	2.96	2.71
Центральный Телеграф 0	0.01	500	16.00	22.08.2006	-	251	103.80	104.75	-0.59	0.00	-1.50	9.64	15.49	11.40	-	0.66	0.59
ЮТК, 01	3.59	1500	14.24	14.09.2006	-	274	102.80	103.50	-0.48	-0.29	0.10	35.11	13.88	10.80	-	0.72	0.65
ЮТК, 02	12.57	1500	12.00	07.02.2007	08.02.2006	420	100.30	100.40	0.12	-0.10	-0.42	41.42	11.95	-	8.98	0.15	0.14
ЮТК, 03	3.04	3500	12.30	10.10.2009	13.04.2006	1396	100.61	100.79	0.29	-0.08	-0.32	22.92	12.20	-	9.41	0.33	0.30
<b>Добывающая промышленность</b>																	
Полиметалл, 01	8.33	750	17.00	21.03.2006	-	97	102.12	102.23	2.13	-1.09	-11.32	39.59	16.63	8.11	-	0.27	0.25
СУЭК, 02	0.00	1000	11.00	15.02.2007	16.02.2006	428	100.45	100.53	-0.32	0.17	-0.35	8.14	10.97	-	9.19	0.18	0.16
Хайленд Голд Финанс, 01	1.01	750	12.00	02.04.2008	09.10.2006	840	100.00	101.79	0.00	-0.39	0.54	23.01	11.86	-	10.93	0.78	0.70
<b>Металлургия</b>																	
ИНПРОМ, 01	2.02	500	12.50	20.04.2007	21.04.2006	492	100.95	101.10	0.00	-0.06	-0.50	18.49	12.36	-	9.10	0.35	0.32
ИНПРОМ, 02	7.66	1000	12.00	15.07.2010	26.07.2006	1674	100.66	100.95	0.10	-0.08	-0.08	48.00	11.90	-	10.87	0.58	0.53
МаурИнвест, 01	0.05	500	12.30	03.04.2007	-	475	100.10	100.50	0.00	-0.74	-0.19	23.93	12.24	12.41	-	1.19	1.06
НСММЗ, 01	0.00	1000	12.10	19.05.2008	22.05.2006	887	101.30	101.50	0.00	0.08	0.25	7.62	11.91	-	8.28	0.44	0.40
ОМК, 01	4.52	3000	9.20	12.06.2008	-	911	102.00	102.05	0.00	-0.05	-0.44	1.51	9.02	8.44	-	2.29	2.11

ЭМИТЕНТЫ	ОБЪЕМЫ		ПОГАШЕНИЕ/ ВЫКУП				ЦЕНА		ИЗМЕНЕНИЕ, %			ДОХОДНОСТЬ, %			ДЮРАЦИЯ		
	Оборот, млн. руб.	Объем, млрд. руб.	Купон, %	Погашение	Оферта	Дней до погашения	Покупка	Продажа	день	неделя	месяц	НКД	Текущая	К погаш.	К оферте	Дюр. лет.	Мод. дюр.
<b>Машиностроение</b>																	
Автоваз, 02	32.95	3000	9.20	13.08.2008	14.02.2007	973	101.10	101.20	0.01	-0.11	0.30	29.99	9.09	-	8.20	1.11	1.02
Автоваз, 03	10.16	5000	9.70	22.06.2010	27.06.2006	40351	100.70	100.79	-0.10	-0.19	-0.48	44.91	9.63	-	8.49	0.51	0.47
Вагонмаш, 01	0.01	300	13.50	19.06.2008	22.06.2006	918	102.35	103.49	0.96	-0.32	-2.17	64.36	12.86	-	3.76	0.49	0.47
ВКМ-Финанс, 01	0.00	1000	10.25	04.06.2008	06.12.2006	903	0.00	101.17	0.00	-0.05	0.10	1.97	10.14	-	9.31	0.95	0.87
ГТ-ТЭЦ Энерго 02	0.00	1500	12.50	22.06.2006	-	190	0.00	0.00	0.00	-0.03	-0.18	59.59	12.30	9.48	-	0.49	0.45
ГТ-ТЭЦ Энерго 03	14.39	1500	12.04	18.04.2008	23.10.2006	856	101.75	101.90	0.20	-0.41	-0.49	17.81	11.82	-	9.88	0.83	0.75
ИжАвто, 01	3.61	1200	10.70	14.03.2007	-	455	98.00	98.10	-0.15	-0.57	-0.40	46.68	10.91	12.74	-	1.17	1.04
Ижмаш, 02	0.00	1000	13.55	17.06.2008	19.12.2006	916	0.00	0.00	0.00	-0.20	-0.10	65.34	13.28	-	11.72	0.92	0.83
КАМАЗ-Финанс	0.00	1200	6.00	11.11.2006	-	332	0.00	0.00	0.00	0.00	0.00	5.42	5.99	5.91	-	0.90	0.85
КАМАЗ-Финанс, 02	0.00	3000	8.45	17.09.2010	19.09.2008	1738	99.10	99.80	0.00	0.25	-0.15	18.98	8.44	-	8.58	2.48	2.28
Криогенмаш, 02	1.01	500	10.40	08.07.2008	11.07.2006	937	100.50	100.90	-0.38	0.00	0.70	44.16	10.35	-	9.64	0.55	0.50
ЛОМО, 02	5.75	700	14.20	11.07.2006	-	209	100.94	101.00	0.05	-0.10	0.30	60.30	14.06	12.67	-	0.54	0.48
МиГ-Финанс, 01	5.07	1000	10.50	03.06.2009	06.06.2007	1267	99.05	99.20	-0.84	-0.72	-0.48	2.01	10.60	-	11.53	1.40	1.26
ОМЗ 04	0.30	900	14.25	26.02.2009	31.08.2006	1170	104.60	105.40	-0.38	0.39	-0.09	40.60	13.62	-	7.59	0.68	0.63
Промтрактор, 01	18.06	1500	10.70	03.07.2008	07.07.2006	932	100.30	100.55	0.21	-0.25	-0.05	46.90	10.64	-	9.94	0.54	0.49
Русские Автобусы	0.08	500	14.00	22.05.2006	-	159	101.56	101.80	0.00	0.33	-0.22	9.59	13.75	9.60	-	0.44	0.40
Салют-Энергия, 01	4.33	3000	14.00	25.12.2007	26.12.2006	741	100.08	100.14	0.04	-0.12	-0.30	64.82	13.98	-	10.39	0.95	0.86
Сатурн Инвест	0.00	500	15.00	05.08.2006	-	234	102.90	104.20	0.00	3.60	-0.24	53.84	14.48	9.24	-	0.61	0.56
НПО САТУРН, 01	0.00	1500	11.50	23.03.2008	28.03.2006	39530	100.70	100.90	0.00	-0.25	-0.57	26.15	11.39	-	8.13	0.28	0.26
Северсталь-авто	0.01	1500	11.25	21.01.2010	25.01.2007	1499	103.09	0.00	-0.73	0.00	-0.43	42.84	10.91	-	8.44	1.04	0.96
СОК-Автокомпл., 01	24.89	1100	12.32	24.04.2008	27.10.2006	862	98.21	99.30	0.00	-0.80	0.03	16.20	12.47	-	14.26	0.84	0.73
Стройтрансгаз, 01	0.33	3000	9.60	25.06.2008	-	924	101.20	101.50	0.00	0.44	-0.39	44.19	9.48	9.21	-	2.21	2.03
ТВЗ, 01	0.02	750	14.60	10.10.2006	-	300	103.30	104.00	0.00	-0.29	-0.95	26.00	14.11	10.26	-	0.79	0.72
Трансмашхолдинг, 01	7.01	1500	14.00	01.12.2007	05.06.2006	717	101.97	102.05	0.10	-0.10	-0.18	4.99	13.72	-	9.35	0.47	0.43
Уралвагонзавод, 01	37.09	2000	13.36	30.09.2008	03.10.2006	1021	103.10	103.25	-0.13	-0.01	-0.68	25.99	12.95	-	9.30	0.77	0.71
<b>Пищевая промышленность</b>																	
АПК ОГО, 01	1.14	1100	15.50	22.04.2007	28.04.2006	494	100.78	100.83	0.03	-0.01	-0.09	19.49	15.37	-	13.31	0.37	0.33
Балтимор-Нева	0.00	500	1.00	05.09.2006	-	265	90.06	93.96	-3.01	0.53	0.01	0.30	1.11	16.80	-	0.72	0.62
Балтимор-Нева, 03	0.00	800	11.65	15.05.2008	23.11.2006	883	101.00	101.50	0.00	-0.15	0.19	8.62	11.50	-	10.17	0.91	0.83
Вимм-Билль-Данн	2.43	1500	11.24	11.04.2006	-	118	100.85	101.20	-0.15	0.10	-0.93	19.71	11.15	8.37	-	0.32	0.30
Группа ОСТ, 02	1.51	1000	13.60	08.05.2008	22.05.2006	876	100.05	100.45	-0.15	-0.20	1.25	12.67	13.59	-	12.88	0.43	0.38
Джей-Эф-Си, 02	24.64	1200	13.00	04.12.2007	05.12.2006	720	103.55	103.89	-0.02	-0.50	0.12	2.85	12.55	-	9.32	0.95	0.86
Инвестпроект, 01	0.01	1000	10.80	16.05.2007	-	518	102.20	103.00	0.88	-0.78	-0.49	8.28	10.50	8.76	-	1.35	1.24
Микояновский	0.00	1000	13.50	18.09.2006	-	278	100.00	104.37	0.00	-0.53	-0.33	32.18	13.04	8.79	-	0.73	0.67
Нутринвестхолдинг, 01	0.00	1200	12.00	09.06.2009	13.06.2006	1273	100.41	100.90	0.00	0.00	-0.35	0.33	11.95	-	11.61	0.49	0.44
ПАВА, 01	0.00	350	12.91	15.06.2008	16.06.2006	914	0.00	0.00	0.00	0.10	-0.30	31.83	12.87	-	12.79	0.48	0.43
Парнас-М, 01	0.91	500	12.75	15.03.2006	-	91	100.80	100.85	0.00	0.07	0.10	31.79	12.65	9.81	-	0.24	0.22
Праймери Дон, 01	0.00	750	12.50	10.11.2006	-	331	96.00	100.90	0.00	0.00	-0.10	11.30	12.38	11.80	-	0.86	0.77
Разуляй-Центр 01	0.20	1000	14.00	05.06.2006	-	173	100.90	101.15	0.74	-0.05	-0.59	3.84	13.79	10.63	-	0.47	0.43
Разуляй-Финанс, 01	0.00	3000	11.50	02.10.2008	05.04.2007	1023	99.20	99.60	0.00	-0.50	0.00	21.74	11.59	-	12.52	1.23	1.09
Русский Продукт, 04	0.00	440	13.95	15.05.2007	16.05.2006	517	101.21	101.64	0.00	-0.25	-0.10	11.08	13.72	-	10.26	0.41	0.37
ЭФКО, 01	0.00	1000	8.00	05.09.2006	14.03.2006	265	99.85	100.30	0.00	0.35	-0.65	21.70	7.99	-	10.85	0.25	0.22
<b>Пивоварение</b>																	
Балтика, 01	0.00	1000	8.75	20.11.2007	-	706	0.00	102.50	-0.24	0.74	-0.96	42.19	8.54	7.52	-	1.81	1.69
Красный Восток-Инвест	4.27	1500	11.50	25.02.2007	-	438	101.75	102.15	-0.10	-0.20	-0.73	34.97	11.31	10.18	-	1.12	1.02
Очаково, 02	10.03	1500	8.50	19.09.2008	-	1010	99.42	99.70	0.85	-0.35	-0.10	19.10	8.47	8.52	-	2.11	1.94
ПИТ-Инвестментс 01	0.07	1000	12.00	28.09.2006	-	288	100.00	102.80	-1.26	-0.19	0.00	24.99	11.82	10.18	-	0.76	0.69
ПИТ-Инвестментс 02	0.00	1500	14.25	23.03.2009	29.09.2006	1195	104.45	104.60	0.00	0.02	-0.19	30.84	13.61	-	7.93	0.76	0.70
САН Интербрю	0.00	2500	13.00	15.08.2006	-	244	0.00	0.00	0.00	-0.31	-0.85	53.42	12.50	4.93	-	0.48	0.46
<b>Розничный сектор</b>																	
Евросеть, 01	11.01	1000	16.33	25.04.2006	-	132	101.49	101.59	-0.07	-0.39	-0.56	22.37	16.09	11.69	-	0.36	0.32
Копейка ТД, 01	0.00	1200	9.75	17.06.2008	19.12.2006	916	0.00	0.00	0.00	0.00	-0.05	22.71	9.53	-	7.58	0.96	0.89
Марта-Финанс, 01	5.41	700	14.84	22.05.2008	-	890	105.82	105.96	-0.56	0.47	-0.89	8.13	14.01	12.33	-	2.13	1.89
МИР Финанс	9.99	1000	9.89	27.12.2007	27.12.2006	743	99.85	99.92	0.05	-0.20	-0.60	18.70	9.90	-	10.21	0.99	0.90
Пятерочка Финанс, 01	0.00	1500	11.45	12.05.2010	-	1610	0.00	110.65	-0.09	0.03	1.27	8.78	10.37	8.75	-	3.60	3.31
Перекресток, 01	0.00	1500	8.81	08.07.2008	11.07.2006	937	100.01	100.25	0.00	-0.37	-0.20	37.41	8.80	-	8.70	0.55	0.51

Источники: REUTERS, расчеты Банка Москвы

ЭМИТЕНТЫ	ОБЪЕМЫ		ПОГАШЕНИЕ/ ВЫКУП				ЦЕНА		ИЗМЕНЕНИЕ, %			ДОХОДНОСТЬ, %			ДЮРАЦИЯ		
	Оборот, млн. руб.	Объем, млрд. руб.	Купон, %	Погашение	Оферта	Дней до погашения	Покупка	Продажа	день	неделя	месяц	НКД	Текущая	К погаш.	К оферте	Дюр. лет.	Мод. дюр.
<b>Строительство и ипотека</b>																	
АИЖК	23.12	1070	11.00	01.12.2008	-	1083	110.00	110.10	0.05	-0.54	0.05	3918	9.99	7.29	-	2.62	2.44
АИЖК, 02	3.46	1500	11.00	01.02.2010	-	1510	113.00	113.75	0.27	-0.92	0.58	40.68	9.70	7.32	-	3.36	3.13
АИЖК, 03	0.00	2250	9.40	15.10.2010	-	1766	107.50	108.00	0.00	0.00	-1.23	15.45	8.70	7.05	-	3.08	2.88
АИЖК, 04	0.00	900	8.70	01.02.2012	-	2240	108.45	0.00	0.00	0.00	2.27	10.25	8.02	7.18	-	4.84	4.51
Главмосстрой, 01	0.00	2000	13.00	27.05.2007	27.05.2006	529	100.15	101.20	0.00	-0.11	-0.05	6.77	12.86	-	10.86	0.44	0.40
ИНТЕКО 01	0.00	1200	10.95	15.02.2007	-	428	95.00	99.95	0.00	0.00	0.00	35.40	10.95	11.22	-	1.10	0.99
Искитимцемент, 01	0.00	200	16.80	24.12.2006	25.12.2005	375	103.05	103.80	0.00	-0.34	-1.13	38.20	16.26	13.98	-	0.93	0.82
Группа ЛСР, 01	24.99	1000	14.00	20.03.2008	23.03.2006	827	100.45	100.85	0.14	-0.35	0.30	31.84	13.88	-	10.48	0.27	0.25
МИА, 01	0.00	2200	10.00	20.09.2012	-	2472	103.20	103.50	0.00	-0.29	0.19	9.21	9.64	9.10	-	3.09	2.83
МИА, 02	0.00	1000	9.50	09.08.2008	06.02.2007	969	99.60	100.70	0.00	-0.45	0.07	9.37	9.52	-	10.09	1.09	0.99
Миракс Групп	0.15	1000	13.50	19.08.2008	22.08.2006	979	101.12	101.25	0.00	0.14	0.20	41.79	13.33	-	11.82	0.66	0.59
ПИК, 05	3.69	1120	13.00	20.05.2008	23.05.2006	888	100.37	100.60	0.28	-0.20	0.33	7.84	12.91	-	11.86	0.43	0.38
ЦУН ЛенСпецСМУ, 01	0.40	1000	15.50	22.04.2010	27.04.2006	1590	100.63	100.89	0.09	-0.69	-0.49	20.38	15.36	-	12.70	0.37	0.33
Сиб. цемент., 03	0.00	800	12.50	12.06.2008	15.06.2006	911	0.00	0.00	0.00	-0.25	0.10	61.99	12.49	-	12.78	0.47	0.42
СУ-155	0.00	1500	14.00	30.03.2007	30.03.2006	471	100.07	0.00	0.00	-0.35	-0.10	29.53	14.03	-	15.51	0.28	0.24
ЮСКК, 01	0.41	600	14.00	01.07.2008	04.07.2006	39630	99.80	100.00	0.06	-0.50	-0.49	62.14	14.00	-	14.44	0.52	0.46
<b>Транспорт</b>																	
АвиаК. Самара, 01	0.25	350	15.00	08.03.2007	-	449	102.60	103.00	-0.10	-0.19	-0.29	39.86	14.62	12.17	-	1.13	1.01
Ист Лайн Хэндлинг, 02	4.53	3000	11.59	22.05.2008	23.11.2006	890	99.61	99.90	-0.02	0.14	-1.77	6.35	11.60	-	12.05	0.92	0.82
ММК-Транс, 01	0.00	650	11.50	10.07.2008	11.01.2007	39639	100.15	100.60	0.00	-0.20	-0.25	48.21	11.43	-	11.12	1.00	0.90
РЖД, 03	3.05	4000	8.33	02.12.2009	-	1449	104.50	104.70	-0.10	-0.60	0.77	1.60	7.97	7.13	-	3.47	3.24
РЖД, 02	20.40	4000	7.75	05.12.2007	-	721	101.90	102.20	-0.05	0.00	0.59	1.49	7.60	6.79	-	1.87	1.75
Транснефтепродукт	0.00	1000	8.90	10.05.2006	-	147	100.40	0.00	0.00	0.00	-0.50	8.53	8.84	7.05	-	0.40	0.38
ЮТЭйр, 01	0.70	1000	10.65	22.11.2006	-	343	100.00	100.35	0.00	-0.20	0.10	5.84	10.63	10.68	-	0.92	0.83
<b>Финансовый сектор</b>																	
Абсолют Банк, 01	13.72	1000	11.50	21.04.2006	-	128	100.15	100.25	-0.45	0.19	0.25	17.01	11.48	11.50	-	0.34	0.31
АК Барс, 01	0.00	500	8.80	05.04.2006	-	112	100.40	100.60	0.00	0.00	1.00	16.88	8.68	4.11	-	0.31	0.29
АльфаФинанс, 01	0.00	1000	0.00	08.06.2007	-	541	0.00	0.00	0.00	-	-	0.00	0.00	0.00	-	1.48	1.48
АльфаФинанс, 02	0.00	2000	8.50	31.03.2010	05.04.2006	1568	0.00	0.00	0.00	-	-	16.30	8.55	-	10.35	0.31	0.28
Банк Зенит, 01	0.00	1000	8.50	24.03.2007	24.03.2006	465	100.13	100.20	0.00	-0.15	-0.35	19.33	8.49	-	7.79	0.27	0.25
Внешторгбанк 03	0.00	2000	14.00	22.02.2006	-	70	101.30	101.70	0.00	0.07	-1.46	77.86	13.78	5.32	-	0.19	0.18
Внешторгбанк 04	0.00	5000	5.60	19.03.2009	24.03.2006	1191	97.92	0.00	0.00	0.00	-0.05	12.73	5.62	-	6.74	0.27	0.26
Банк Кедр, 01	0.99	450	11.00	05.10.2007	13.10.2006	660	99.00	99.50	-1.88	0.90	0.00	20.49	11.11	-	12.59	0.79	0.70
Локо-Банк, 02	0.08	500	12.75	22.04.2008	15.01.2006	860	100.15	100.60	0.00	-0.25	-0.15	20.96	12.74	-	11.36	0.09	0.08
Мастер-Банк, 02	2.69	1000	12.75	23.05.2008	02.06.2006	891	100.30	100.65	-0.05	0.05	-0.40	6.64	12.68	-	11.26	0.46	0.42
ММБ, 01	0.00	1000	8.30	13.02.2007	-	426	0.00	104.00	0.00	0.00	0.18	27.29	8.22	7.51	-	1.11	1.03
Росбанк, 01	1.02	3000	9.25	15.02.2009	14.02.2007	1159	101.70	102.00	-0.10	-0.01	0.13	30.92	9.09	-	7.74	1.10	1.03
Русский Стандарт 02	25.74	1000	14.04	14.06.2006	-	182	0.00	103.10	-0.85	0.29	-0.24	70.00	13.67	8.53	-	0.47	0.43
Русский Стандарт 03	0.60	2000	8.40	22.08.2007	23.08.2006	616	100.10	0.00	-0.10	-0.30	-0.10	25.78	8.38	-	8.15	0.67	0.62
Русский Стандарт 04	0.00	3000	8.99	03.03.2008	02.03.2006	810	100.20	100.37	0.00	-0.25	-0.20	25.86	8.96	-	7.37	0.21	0.20
Русский Стандарт 05	0.00	5000	7.60	09.09.2010	15.03.2007	1730	100.00	100.25	0.00	0.00	0.00	18.74	7.59	-	7.60	1.20	1.11
Сибакадем, 01	38.26	470	10.59	05.04.2007	06.04.2006	477	100.25	100.28	0.00	-0.08	0.35	20.02	10.56	-	10.10	0.30	0.28
Банк Спутр, 01	0.00	500	9.25	15.11.2007	16.11.2006	701	100.00	100.40	-0.10	0.00	0.35	6.84	9.25	-	9.57	0.89	0.81
ТК Финанс, 01	6.00	1000	10.75	18.09.2008	22.03.2007	1009	0.00	101.00	0.00	0.00	0.00	24.45	10.75	-	11.01	1.19	1.08
УБРиР, 01	2.01	500	12.50	05.07.2006	-	203	100.25	100.30	0.00	0.00	-0.15	55.14	12.47	12.35	-	0.53	0.47
Финанс Инт Инв, 02	0.00	2500	8.33	12.09.2007	13.09.2006	637	0.00	0.00	0.00	0.00	0.10	20.77	8.32	-	8.33	0.73	0.67
ХКБ Банк, 01	0.00	1500	1.00	16.10.2007	18.04.2006	671	0.00	0.00	0.00	0.00	0.00	1.56	1.00	-	1.00	0.34	0.34
ХКБ Банк, 02	0.00	3000	8.50	11.05.2010	16.05.2006	1609	99.80	99.90	0.00	-0.05	-0.25	6.75	8.52	-	9.06	0.42	0.38
ХКБ Банк, 03	0.00	3000	8.25	16.09.2010	22.03.2007	1737	0.00	0.00	0.00	-0.10	-0.25	18.76	8.30	-	9.05	1.19	1.10

Источники: REUTERS, расчеты Банка Москвы

ЭМИТЕНТЫ	ОБЪЁМ		ПОГАШЕНИЕ		ЦЕНА		ИЗМЕНЕНИЕ,%			ДОХОДНОСТЬ,%			РЕЙТИНГ			ДЮРАЦИЯ	
	Объем, млн.	Купон,%	Погашение	Дней до погашения	Покупка	Продажа	день	неделю	месяц	К погаш.	Текущая	Спрэд к benchmark	S&P	Moody's	Fitch	Дюр. лет.	Мод. дюр
<b>Суверенные еврооблигации</b>																	
Россия 07	\$ 2 400	10	26.06.2007	558	107.13	107.38	0.12	-0.18	-0.70	5.06	9.33	69	BBB-	Baa2	BBB	1.39	1.35
Россия 10	\$ 2 718	8.25	31.03.2010	1567	107.19	107.75	0.12	0.00	-0.17	4.81	7.70	45	BBB-	Baa2	BBB	2.09	2.04
Россия 18	\$ 3 466	11	24.07.2018	4604	146.44	148.31	0.34	-0.30	-0.68	5.73	7.51	128	BBB-	Baa2	BBB	7.85	7.63
Россия 30	\$ 19 526	5	31.03.2030	8872	111.75	112.38	0.34	-0.50	0.56	5.65	4.47	120	BBB-	Baa2	BBB	8.08	7.86
Россия 28	\$ 2 500	12.75	24.06.2028	8227	182.00	182.88	1.04	-0.69	0.69	6.04	7.01	139	BBB-	Baa2	BBB	10.65	10.34
<b>Облигации Минфина РФ</b>																	
MINFIN 6	\$ 1 750	3	14.05.2006	150	101.75	103.50	0.00	2.27	0.13	-1.40	2.95	0	BBB-	Baa2	BBB	1.98	1.90
MINFIN 8	\$ 1 322	3	14.11.2007	699	96.50	100.50	-0.26	0.26	-0.71	9.13	3.11	0	BBB-	Baa2	BBB	2.78	2.58
MINFIN 5	\$ 2 837	3	14.05.2008	881	94.00	94.00	0.00	0.00	2.70	5.66	3.19	0	BBB-	Baa2	BBB	3.76	3.57
MINFIN 7	\$ 1 750	3	14.05.2011	1976	88.63	88.88	0.00	-0.14	1.72	5.42	3.39	0	BBB-	Baa2	BBB	6.20	5.85
<b>Облигации Aries</b>																	
ARIES 01	€ 2 000	5.527	25.10.2007	679	105.18	105.30	0.05	0.02	0.08	2.95	5.25	43	BB+	Ba2	0.00		2.63
ARIES 02	€ 1 000	7.75	25.10.2009	1410	114.73	115.04	0.00	-0.42	-0.11	3.58	6.75	64	BB+	Ba2	0.00		3.47
ARIES 03	\$ 2 436	9.6	25.10.2014	3236	128.32	128.75	0.35	-0.21	0.48	5.51	7.48	105	BB+	Ba2	0.00		6.44
<b>Муниципальные еврооблигации</b>																	
Москва 06	€ 400	10.95	28.04.2006	134	102.68	102.89	-0.26	-0.17	-0.68	3.12	10.66	62	BBB-	Baa2	BBB	0.36	0.35
Москва 11	€ 374	6.45	12.10.2011	2127	111.58	112.01	0.05	-0.37	0.40	4.16	5.78	102	BBB-	Baa2	BBB	5.03	4.83
Татарстан 15	\$ 250	7.7	03.08.2015	3518	99.44	100.69	0.61	0.09	0.04	7.81	7.74	343	B	Ba1	BB	6.28	6.05
<b>Корпоративные еврооблигации</b>																	
Евразхолдинг 06	\$ 150	8.875	25.09.2006	284	101.86	102.28	0.00	-0.18	0.12	6.33	8.71	204	B+	B1	BB-	0.75	0.72
Роснефть 06	\$ 150	12.75	20.11.2006	340	106.13	106.63	0.00	0.00	0.00	5.79	12.01	150	B+	Baa2	BB-	0.89	0.87
АМТЕЛ 07	\$ 175	9.25	30.06.2007	562	100.38	101.25	0.00	-0.62	-0.49	8.98	9.22	457				1.40	1.34
Сибнефть 07	\$ 400	11.5	13.02.2007	425	106.19	106.69	0.00	0.18	-0.29	5.84	10.83	153	BB-	Ba3 U		1.07	1.04
ГАЗПРОМ 07	\$ 500	9.125	25.04.2007	496	104.43	104.83	0.01	-0.03	-0.22	5.66	8.74	129	BB	Baa2	BB-	1.29	1.25
ТНК 07	\$ 700	11	06.11.2007	691	108.60	109.17	0.12	-0.13	-0.35	6.08	10.13	171		Ba2		1.74	1.69
МТС 08	\$ 400	9.75	30.01.2008	776	106.03	106.62	0.24	-0.12	0.23	6.64	9.20	226	BB-			1.90	1.84
Система 08	\$ 350	10.25	14.04.2008	851	106.33	107.07	-0.19	-0.72	0.27	7.23	9.64	286	B	B3	B+	2.10	2.03
Алроса 08	\$ 500	8.125	06.05.2008	873	104.68	105.33	0.08	0.26	-0.20	5.98	7.76	161	B			2.20	2.14
Вимм-Билль-Данн	\$ 150	8.5	21.05.2008	888	101.69	102.23	0.00	-0.42	0.37	7.72	8.36	334	B+	B3		2.23	2.15
ММК 08	\$ 300	8	21.10.2008	1041	102.23	102.82	-0.22	-0.31	1.36	7.11	7.83	274	BB-		BB-	2.57	2.48
Сибнефть 09	\$ 500	10.75	15.01.2009	1127	112.91	113.53	0.11	-0.31	0.39	6.08	9.52	170	BB-	Ba3 U		2.62	2.54
Северсталь 09	\$ 325	8.625	24.02.2009	1167	103.19	103.86	-0.13	0.00	0.35	7.47	8.36	310	B+	B2	B+	2.78	2.69
Вымпелком 09	\$ 450	10	16.06.2009	1279	109.13	109.87	0.33	-0.16	1.80	7.01	9.16	264	BB	B1		3.05	2.95
Евразхолдинг 09	\$ 300	10.88	03.08.2009	1327	110.59	111.22	0.34	-0.05	1.18	7.48	9.83	310	B+	B1	BB-	3.01	2.90
НОРНИКЕЛЬ 09	\$ 500	7.125	30.09.2009	1385	101.38	102.09	-0.13	-0.43	4.38	6.70	7.03	233	BB+	Ba2		3.34	3.23
ГАЗПРОМ 09	\$ 700	10.5	21.10.2009	1406	115.72	116.11	0.22	-0.26	-0.44	5.86	9.07	149	BB	Baa2	BB+	3.26	3.17
Мегафон 09	\$ 375	8	10.12.2009	1456	101.37	102.04	0.29	-0.13	0.70	7.59	7.89	322	B+		BB-	3.48	3.36
Вымпелком 10	\$ 300	8	11.02.2010	1519	102.66	103.35	0.27	-0.59	1.48	7.24	7.79	286	BB	B1		3.52	3.40
ГАЗПРОМ 10	€ 1 000	7.8	27.09.2010	1747	114.59	115.05	0.21	-0.62	-0.41	4.34	6.81	128	BB	Baa2	BB-	4.15	3.98
МТС 10	\$ 400	8.375	14.10.2010	1764	104.41	105.08	0.31	-0.35	0.41	7.24	8.02	287	BB-			4.04	3.90
Вымпелком 11	\$ 300	8.375	22.10.2011	2137	104.31	104.98	0.00	0.00	0.00	7.45	8.03	307	BB	B1		4.70	4.53
Система 11	\$ 350	8.875	28.01.2011	1870	105.15	105.85	0.12	0.00	0.69	7.64	8.44	326	B	B3	B+	4.11	3.96
МТС 12	\$ 400	8	28.01.2012	2235	101.96	102.59	0.39	-0.91	0.09	7.59	7.85	322	BB-			4.82	4.64
Северсталь 14	\$ 375	9.25	19.04.2014	3047	107.99	108.86	-0.11	-0.71	2.33	7.92	8.57	346	B+	B2	B+	6.01	5.78
Алроса 14	\$ 800	8.875	17.11.2014	3259	114.44	115.06	-0.07	0.45	-0.03	6.70	7.76	223	B			6.49	6.28
ГАЗПРОМ 13-1	\$ 1 750	9.625	01.03.2013	2633	119.98	120.49	0.54	0.13	0.41	6.15	8.02	177	BB	Baa2	BB-	5.41	5.25
ГАЗПРОМ 13-2	\$ 1 222	4.505	22.07.2013	2776	99.55	100.55	0.57	1.32	-0.73	4.66	4.53	19	BB	Baa2	BB-	3.00	2.94
ГАЗПРОМ 13-3	\$ 647	5.625	22.07.2013	2776	99.09	99.44	0.11	0.14	-0.19	5.93	5.68	147	BB	Baa2	BB+	2.98	2.90
ГАЗПРОМ 15	\$ 1 000	5.875	01.06.2015	3455	107.44	107.93	0.65	-0.13	-0.67	4.87	5.47	154	BB	Baa2	BB+	7.38	7.04
ГАЗПРОМ 20	\$ 1 250	7.201	01.02.2020	5161	105.75	106.44	0.48	0.49	-0.53	6.57	6.81	210	BB	Baa2	BB-	9.01	8.73
ГАЗПРОМ 34	\$ 1 000	8.625	28.04.2034	10361	125.27	126.02	-0.06	-1.59	-0.40	6.63	6.89	199	BB	Baa2	BB+	12.46	12.06

Источники: REUTERS

ЭМИТЕНТЫ	ОБЪЁМ		ПОГАШЕНИЕ		ЦЕНА		ИЗМЕНЕНИЕ, %			ДОХОДНОСТЬ, %			РЕЙТИНГ			ДЮРАЦИЯ	
	Объем, млн.	Купон, %	Погашение	Дней до погашения	Покупка	Продажа	день	неделю	месяц	К погаш.	Текущая	Спрэд к benchmark	S&P	Moody's	Fitch	Дюр. лет.	Мод. дюр
<b>Банковские еврооблигации</b>																	
МДМ 05	\$ 200	10.75	16.12.2005	1	100.00	100.28	0.00	-0.05	-0.35	0.00	10.75	0	B+	Ba2	BB-		
Альфабанк 06	\$ 190	8	13.04.2006	119	100.36	100.86	0.09	-0.14	0.07	6.61	7.97	279	BB-	Ba2	B+	0.32	0.31
Банк ЗЕНИТ 06	\$ 125	9.25	12.06.2006	179	101.37	101.87	-0.25	0.00	0.25	6.30	9.12	199		B1	B	0.48	0.47
Сбербанк 06	\$ 1 000	5.944	24.10.2006	313	101.00	101.25	-0.17	0.04	0.00	5.09	5.89	43		A2	BBB-		
ВТБ 06	\$ 350	5.274	22.06.2006	189	100.32	100.63	-0.02	0.00	0.00	5.25	5.26	42	BBB-		BBB-		
Промсвязьбанк 06	\$ 200	10.25	27.10.2006	316	102.09	102.59	0.04	0.10	-0.37	7.66	10.04	336	B		B	0.83	0.80
МДМ 06	\$ 200	9.375	23.09.2006	282	101.89	102.58	-0.42	-0.34	-0.10	6.62	9.20	222	B+	Ba2	BB-	0.76	0.73
Петрокоммерц 07	\$ 120	9	09.02.2007	421	101.99	102.49	0.08	-0.10	0.32	7.14	8.82	282	B	Ba3		1.08	1.04
Альфабанк 07	\$ 150	7.75	09.02.2007	421	100.50	101.06	-0.02	-0.25	0.43	7.19	7.71	292	BB-	Ba2	B	1.09	1.05
Росбанк, 07	\$ 150	7.625	09.07.2007	571	100.44	100.98	0.00	-0.03	-	7.36	7.59	286	B-		B	1.47	1.37
НОМОС 07	\$ 100	9.125	13.02.2007	425	101.70	102.35	0.06	-0.04	0.25	7.54	8.97	322		Ba3	B	1.09	1.05
Моснарбанк 07	\$ 200	5.877	05.10.2007	659	101.80	102.07	0.00	-0.04	0.25	5.30	5.77	72			BBB-		
ИБГ Никойл	\$ 150	9	19.03.2007	459	102.05	102.63	0.09	0.10	0.20	7.24	8.82	287			B	1.19	1.15
Русс. Станд 07	\$ 300	8.75	14.04.2007	485	101.40	102.02	0.00	0.80	0.90	7.60	8.63	323	BBB+			1.26	1.21
ВТБ 07	\$ 300	7.143	30.07.2007	592	103.43	103.75	-0.01	0.12	-0.32	5.22	6.91	68	BBB-		BBB-		2.45
МБРР 08	\$ 150	8.625	03.03.2008	809	100.92	101.92	0.12	-0.07	-0.33	8.15	8.55	378			B	2.01	1.93
Альфабанк 08	\$ 250	7.75	02.07.2008	930	100.24	100.94	0.00	-0.02	0.77	7.64	7.73	326	BB-	Ba2	B	2.27	2.19
Газпромбанк 08	\$ 1 050	7.25	30.10.2008	1050	102.83	103.33	-0.13	0.32	-0.29	6.15	7.05	178	B+	Baa1		2.62	2.54
ВТБ 08	\$ 550	6.875	11.12.2008	1092	103.00	103.63	0.32	-0.22	-0.21	5.76	6.67	139	BBB-		BBB-	2.74	2.67
Росбанк, 09	€ 225	9.75	24.09.2009	1379	104.50	105.50	0.25	-0.08	0.35	7.67	9.33	338	B-		B	2.14	2.10
Моснарбанк 08	\$ 150	4.375	30.06.2008	928	96.70	97.45	0.21	0.13	0.34	5.80	4.52	142			BBB-	2.37	2.31
ХКБ Банк 08-1	\$ 150	9.125	04.02.2008	781	101.31	102.06	0.00	0.21	-0.73	8.43	9.01	404	B-			1.92	1.84
ХКБ Банк 08-2	\$ 275	8.625	30.06.2008	928	100.50	101.17	0.00	0.13	-0.82	8.40	8.58	402	B-			2.24	2.15
Банк Москвы, 09	\$ 250	8	28.09.2009	1383	104.30	104.97	0.25	0.39	-0.67	6.69	7.67	232			BBB-	3.29	3.19
Банк Москвы, 10	\$ 300	7.375	26.11.2010	1807	102.42	103.24	0.33	0.15	-0.41	6.79	7.20	241			BBB-	4.22	4.08
ВТБ 11	\$ 450	7.5	12.10.2011	2127	107.25	108.09	0.15	-0.08	0.14	6.00	6.99	163	BBB-		BBB-	4.80	4.66
ВТБ 15	\$ 750	6.315	04.02.2015	3338	102.13	103.00	0.30	-0.23	0.77	5.67	6.18	129	BBB-		BBB-	3.55	3.46
Сбербанк 15	\$ 1 000	6.23	11.02.2015	3345	101.14	101.83	0.29	-0.38	0.52	5.91	6.16	153		A2	BBB-	3.64	3.54
ВТБ 35	\$ 1 000	6.25	30.06.2035	10789	102.23	103.23	0.66	-1.69	4.23	6.09	6.11	142	BBB-		BBB-	13.63	13.23

Источники: REUTERS

**Мировой рынок долга**

ЭМИТЕНТЫ	ЦЕНА		ИЗМЕНЕНИЕ,%			ДОХОДНОСТЬ,%	ДЮРАЦИЯ	РЕЙТИНГ	
	По закрытию	Последняя котировка	день	неделя	месяц	До погашения	Дюрация	S&P	Moody's
US10YT=RR	100.28	100.39	0.57	-0.13	2.45	4.45	8.08	AAA	Aaa
US30YT=RR	110.44	110.67	0.90	-0.27	0.84	4.65	14.41	AAA	Aaa
EU2YT=RR	99.89	99.89	0.81	-0.27	-0.20	2.81	1.96	AAA	Aaa
EU10YT=RR	101.08	101.08	0.21	-0.48	1.64	3.37	8.63	AAA	Aaa
MEXGLB26=RR	160.00	160.75	-1.08	-0.93	2.57	6.21	10.48	BBB	Baa1
BRAGLB27=RR	123.88	123.94	0.71	1.14	2.60	7.81	10.16	BB-	Ba3
TRGLB30=RR	152.00	152.00	2.53	-0.17	2.50	7.27	10.44	BB-	B1
TRGLB10=RR	122.81	122.75	0.15	-0.10	-0.05	5.90	3.71	BB-	B1
ARGFRB=RR	32.50	32.50	0.00	0.00	0.00	0.00	0.00	B-	B3
ARGGLB30=RR	30.00	30.00	0.00	0.00	-6.06	80.22	2.05	B-	B3
RUSGLB10=RR	107.19	107.19	0.12	0.00	-0.17	4.81	2.09	BBB-	Baa2
RUSGLB30=RR	111.75	111.75	0.34	-0.50	0.56	5.65	8.08	BBB-	Baa2

Источники: REUTERS

**Индексы JPM EMBI+**

EMBI+	СПРЭД		ИНДЕКС		ИЗМЕНЕНИЕ,%		
	Спрэд	Изменение за день	Значение	За день	С начала месяца	С начала года	За 12 месяцев
EMBI+	240	-1	365.20	0.62	1.08	10.82	11.87
EMBI+ RUSSIA	113	-3	423.27	0.74	0.36	12.59	13.44
EMBI+ MEXICO	123	0	327.04	0.49	-0.11	7.28	7.66
EMBI+ TURKEY	217	-3	240.85	0.64	1.32	8.94	10.26
EMBI+ BRAZIL	309	1	498.08	0.68	2.73	12.23	14.05
EMBI+ VENG VUELA	313	0	537.87	0.49	1.51	14.24	15.88

Источники: J.P. Morgan Chase, REUTERS

Настоящий документ предоставлен исключительно в порядке информации и не является предложением о проведении операций на рынке ценных бумаг, и, в частности, предложением об их покупке или продаже. Настоящий документ содержит информацию, полученную из источников, которые Банк Москвы рассматривает в качестве достоверных. Однако Банк Москвы, его руководство и сотрудники не могут гарантировать абсолютную точность, полноту и достоверность такой информации и не несут ответственности за возможные потери клиента в связи с ее использованием. Оценки и мнения, представленные в настоящем документе, основаны исключительно на заключениях аналитиков Банка в отношении анализируемых ценных бумаг и эмитентов. Вознаграждение аналитиков не связано и не зависит от содержания аналитических обзоров, которые они готовят, или от существа даваемых ими рекомендаций.

Банк Москвы, его руководство и сотрудники не несут ответственности за инвестиционные решения клиента, основанные на информации, содержащейся в настоящем документе. Банк Москвы, его руководство и сотрудники не несут ответственности в связи с прямыми или косвенными потерями и/или ущербом, возникшим в результате использования клиентом информации или какой-либо ее части при совершении операций с ценными бумагами. Банк Москвы не берет на себя обязательства регулярно обновлять информацию, которая содержится в настоящем документе или исправлять возможные неточности. Сделки, совершенные в прошлом и упомянутые в настоящем документе, не всегда являются индикативными для определения результатов будущих сделок. На стоимость, цену или величину дохода по ценным бумагам или производным инструментам, упомянутым в настоящем документе, могут оказывать неблагоприятное воздействие колебания обменных курсов валют. Инвестирование в российские ценные бумаги несет значительный риск, в связи с чем клиенту необходимо проводить собственный анализ рынка и исследование надежности российских эмитентов до совершения сделок.

Настоящий документ не может быть воспроизведен, полностью или частично, с него нельзя делать копии, выдержки из него не могут использоваться для каких-либо публикаций без предварительного письменного разрешения Банка Москвы. Банк Москвы не несет ответственности за несанкционированные действия третьих лиц, связанные с распространением настоящего документа или любой его части.

<b>КОНТАКТНАЯ ИНФОРМАЦИЯ</b>		<b>WWW.MMBANK.RU</b>	<b>+7 (095) 105-8000</b> <b>+7 (095) 924-0080</b>
		<b>e-mail</b>	<b>ВН. ТЕЛ.</b>
<u>ВИЦЕ-ПРЕЗИДЕНТ</u>	<b>Сытников Алексей</b>		
<u>НАЧАЛЬНИК УПРАВЛЕНИЯ ДОВЕРИТЕЛЬНЫХ ОПЕРАЦИЙ</u>	<b>Касьянова Елена</b>	Kasyanova_EA@mmbank.ru	46-79
<u>СОПРОВОЖДЕНИЕ КЛИЕНТОВ</u> Менеджер по работе с клиентами	<b>Шухова Алла</b>	Shuhova_AG@mmbank.ru	42-63
<u>АНАЛИТИЧЕСКИЙ ОТДЕЛ</u>			
Начальник отдела	<b>Тремасов Кирилл</b>	Tremasov_KV@mmbank.ru	45-92
Анализ акций	<b>Веденеев Владимир</b>	Vedeneev_VY@mmbank.ru	28-17
Анализ акций	<b>Скворцов Дмитрий</b>	Skvortsov_DV@mmbank.ru	28-32
Анализ акций	<b>Веселова Ольга</b>	Veselova_OV@mmbank.ru	28-92
Анализ долговых рынков	<b>Федоров Егор</b>	Fedorov_EY@mmbank.ru	42-33
Анализ долговых рынков	<b>Лямин Михаил</b>	Lyamin_MY@mmbank.ru	28-44
<u>ОТДЕЛ УПРАВЛЕНИЯ АКТИВАМИ</u>			
Начальник отдела	<b>Беспалов Алексей</b>	Bespalov_AV@mmbank.ru	42-20
Долговые инструменты	<b>Храмцовский Станислав</b>	HSS@mmbank.ru	28-95
Акции	<b>Волков Алексей</b>	Volkov_A@mmbank.ru	28-37